

RECENSEMENT DES POPULATIONS DE MOINEAUX DOMESTIQUES NICHEURS DE LA COMMUNE DE UCCLE (2022)

Natagora, Département Études
Octobre 2022



Alain Paquet

Natagora Département Études

Rue d'Édimbourg, 26 1050-Bruxelles

www.natagora.be

info@natagora.be

Personne de contact :

Alain Paquet 0488/27.60.40 alain.paquet@natagora.be

Financement :

Subside de la commune de Uccle

Rédaction et mise en page :

Alain Paquet

Citation recommandée :

PAQUET, A., 2022. Recensement des populations de Moineaux domestiques nicheurs de la commune de Uccle, 2022. Rapport du Département Études Natagora, 32 pp.

Réf. Natagora : 2022/..



Présente dans tout l'espace Wallonie-Bruxelles, Natagora possède de nombreuses réserves naturelles, réparties sur 5500 hectares. Le grand objectif de l'association est d'enrayer la dégradation de la biodiversité et de contribuer au rétablissement d'un meilleur équilibre entre activités humaines et protection de l'environnement.

Aanwezig in de hele Federatie Wallonië-Brussel, Natagora beschikt over talrijke natuurgebieden, verspreid over 5500 ha. Het groot doel van de vereniging is de achteruitgang van de biodiversiteit te stoppen en tot het herstel van een beter evenwicht tussen de mens en de natuur bij te dragen.

Table des matières

Introduction	4
Moineau domestique nicheur en région bruxelloise.....	5
Tendances globales.....	5
1989-1991.....	8
2000 - 2004.....	9
Programme de Suivi des Oiseaux Communs (SOCBRU).....	10
Méthode de recensement	11
Période	11
Transects.....	11
Données.....	12
Situation précédant immédiatement les recensements.....	13
Résultats des inventaires 2022	14
Localisation	14
Carte de synthèse	15
Distribution des groupes reproducteurs ('colonies')	18
Dénomination des groupes ('colonies') de Moineaux domestiques de Uccle	19
Estimations des populations nicheuses (printemps 2022)	20
Conclusion.....	21
Références, bibliographie et webographie.....	22
Annexe	23
Cartographie précise des 16 'colonies' de Uccle	23



Introduction

Dans le cadre du Plan Nature de Uccle, à la demande de Madame l'Échevine Maëlle De Brouwer, un recensement exhaustif des populations de Moineaux domestiques (*Passer domestica*) a été réalisé au printemps 2022 par le Département Études de Natagora. L'objectif du recensement est de cartographier les colonies et d'estimer l'importance de leurs populations.

Les populations urbaines de Moineaux domestiques sont en déclin très important en Europe occidentale (Fig. 1, De Laet, J.) ; on distingue trois phases de régression : l'abandon dans les années 1920 de la traction hippomobile, ensuite une érosion lente et régulière et enfin, depuis les années 1980 un quasi effondrement des populations urbaines. Le moineau domestique est même inscrit sur la liste rouge des espèces d'oiseaux menacées de Grande-Bretagne. Trente années de suivis et d'étude concordent pour indiquer une disparition d'au moins 70% des moineaux britanniques soit des millions d'individus manquants, diminution qui va en s'accroissant dans les grandes villes (par ex., - 90% à Londres entre 1990 et 2000).

La Région de Bruxelles-Capitale ne fait malheureusement pas exception, les Moineaux domestiques y ont dramatiquement régressé de 95% depuis 1992, selon le programme de Suivi des Oiseaux Communs par points d'écoute (Fig. 2). La commune de Uccle a connu cette même évolution négative (cf. pages 7-8).

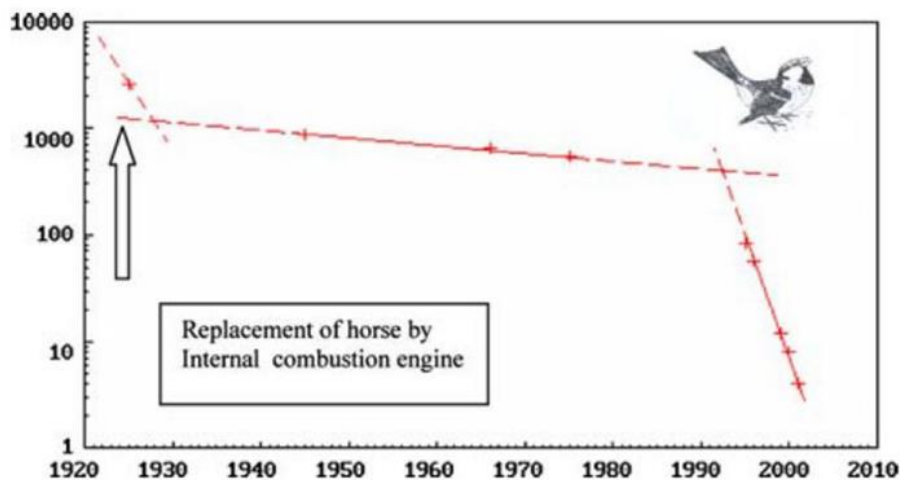


Fig. 1 Autumn counts of house sparrows *Passer domesticus* in Kensington Gardens, London between 1925 and 2002

Moineau domestique nicheur en région bruxelloise

Tendances globales

Tendances globales des espèces communes à Bruxelles

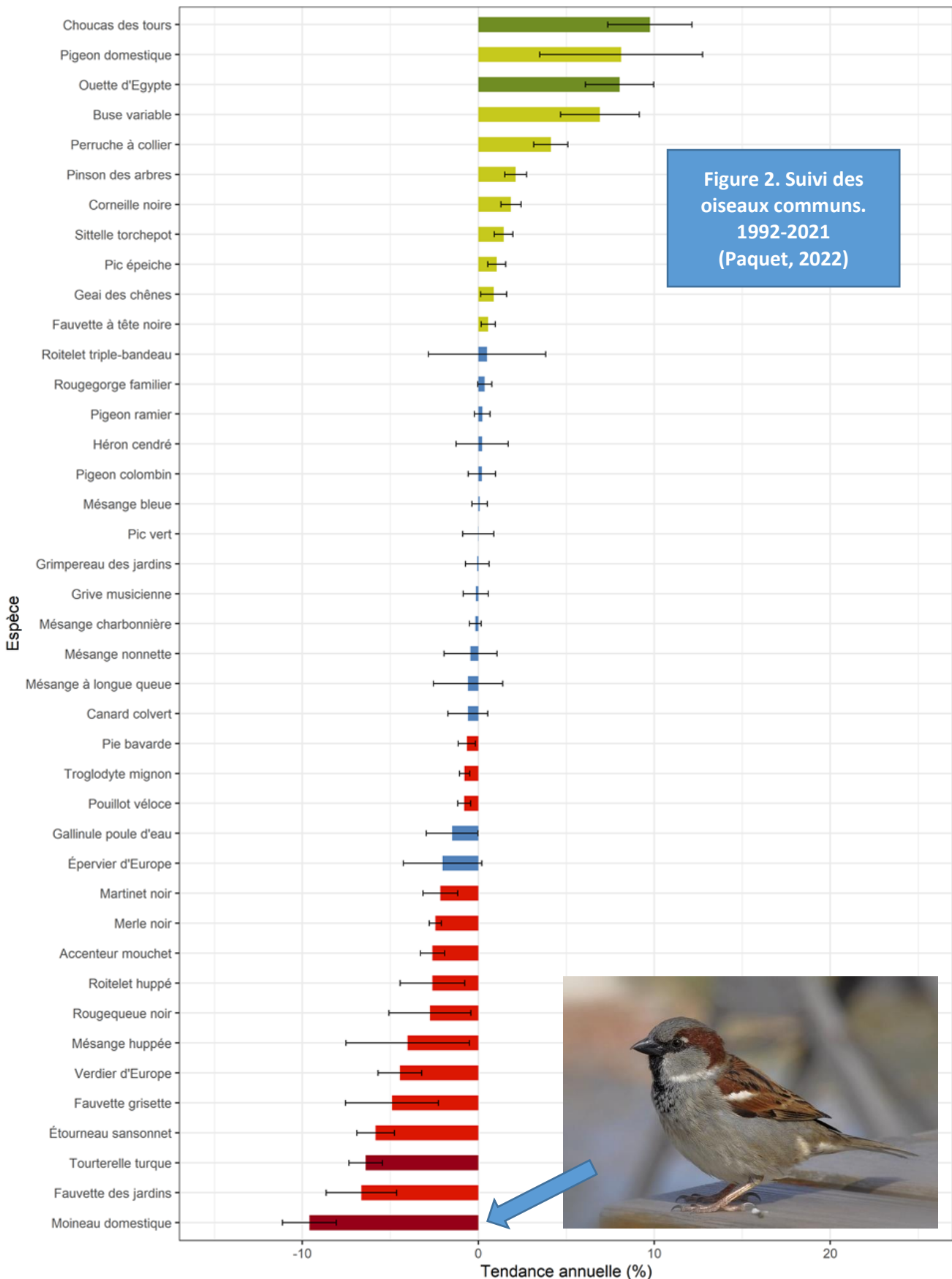
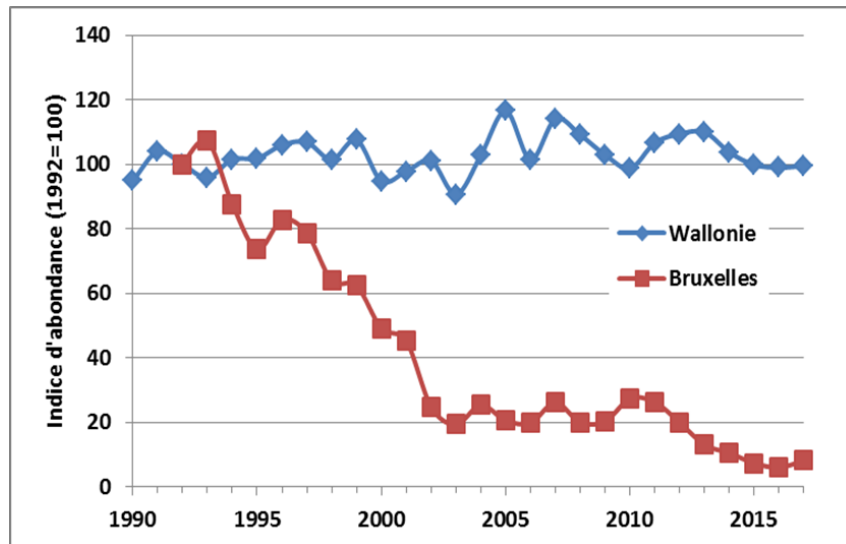


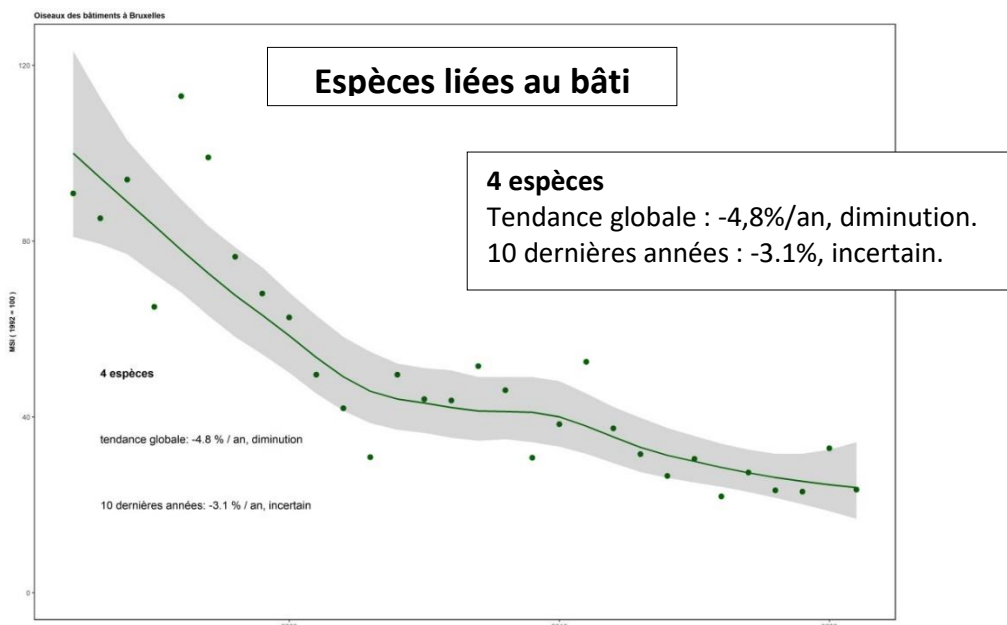
Figure 2. Suivi des oiseaux communs. 1992-2021 (Paquet, 2022)





Ci-dessus : **évolution de l'indice ponctuel d'abondance** du moineau domestique en Wallonie et à Bruxelles. L'indice est fixé à 100 en 1992 (à Bruxelles). Une valeur de 20 en ordonnée indique une perte de 80 % de l'effectif. Source : Programmes de suivis des oiseaux communs par points d'écoute (Aves Natagora – SPW – BE).

Par ailleurs, le Moineau domestique est repris dans le groupe des espèces liées au bâti qui est également le groupe multispécifique le plus en déclin en région bruxelloise, tout comme dans les autres grandes villes européennes.

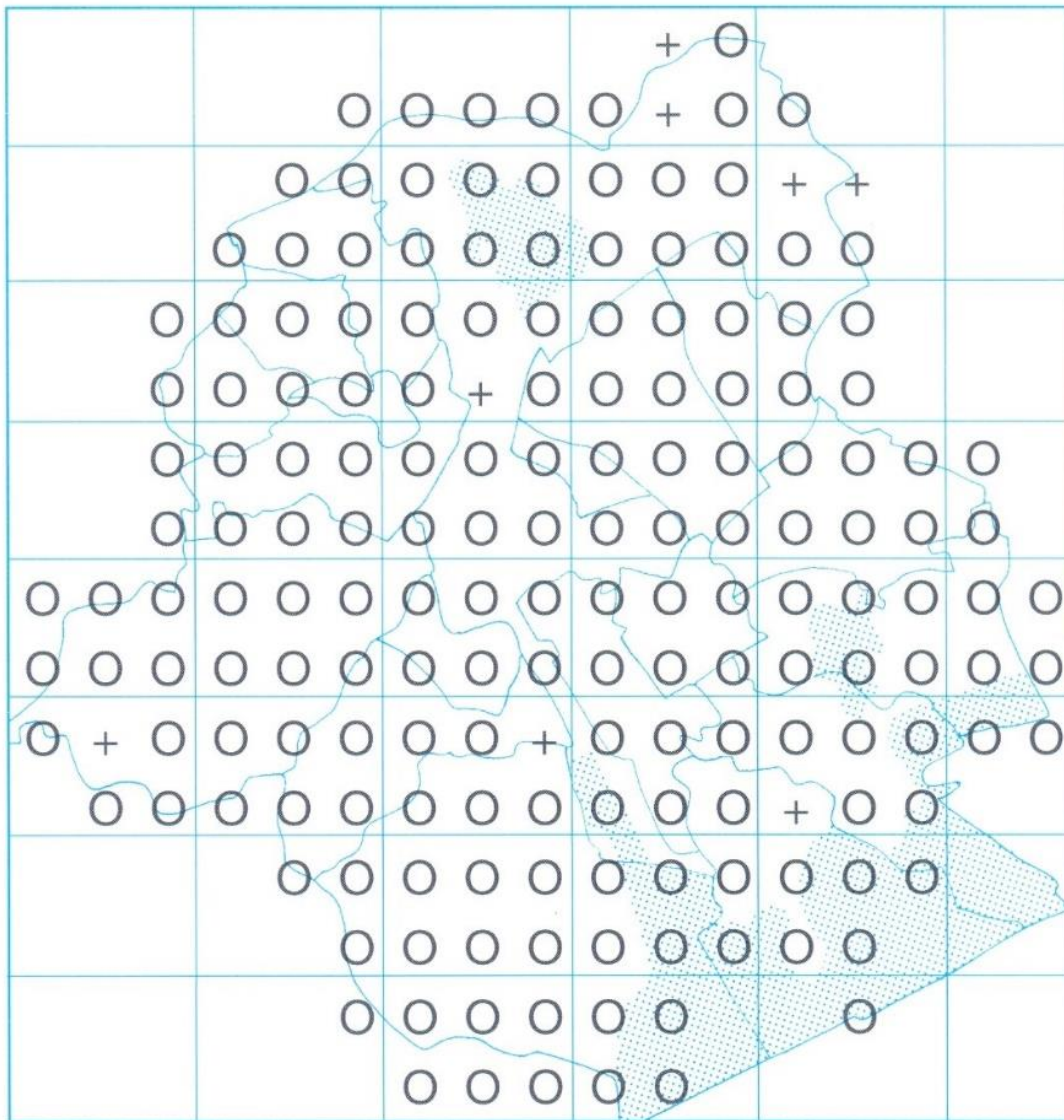


Ci-dessus : **Tendance globale des oiseaux nichant sur le bâti.** 4 spp. ; Moineau domestique, Martinet noir, Étourneau sansonnet, Rougequeue noir (taux de croissance annuel moyen en %). Le Pigeon biset féral n'a pas été pris en compte. Région bruxelloise pour la période 1992-2021.



1989-1991.

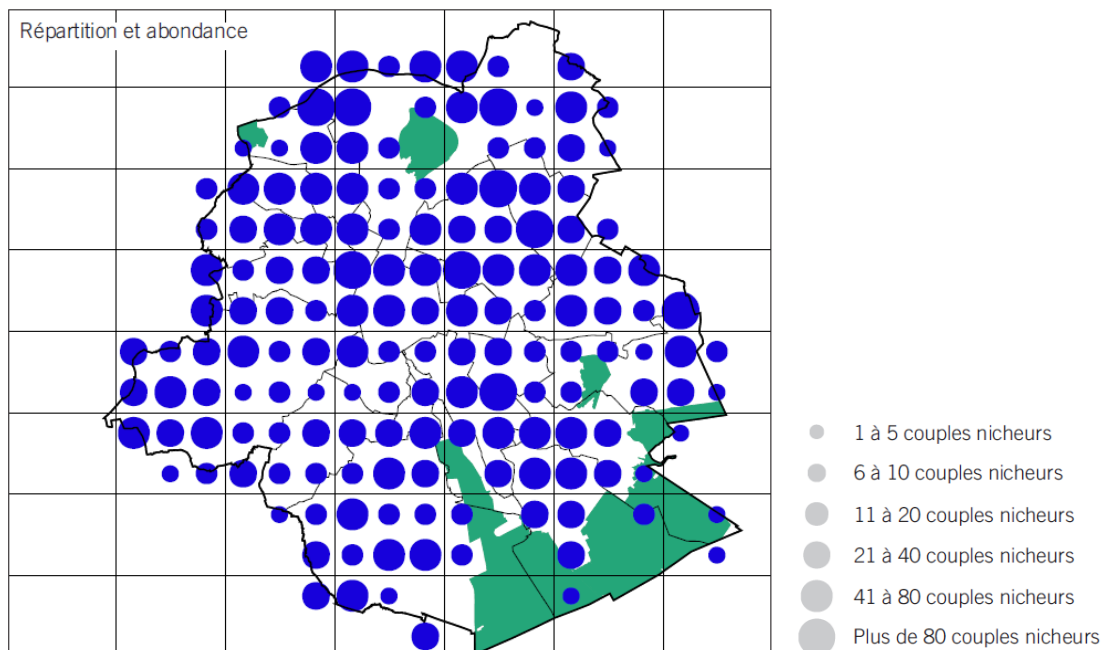
Pendant la période 1989-1991, le premier Atlas des Oiseaux de Bruxelles (Aves – IBGE) montre que le Moineau domestique nichait sur la totalité des carrés couvrant la commune de Uccle. Aucune estimation quantitative des effectifs n’avait été réalisée (Rabosée, D., 1995).



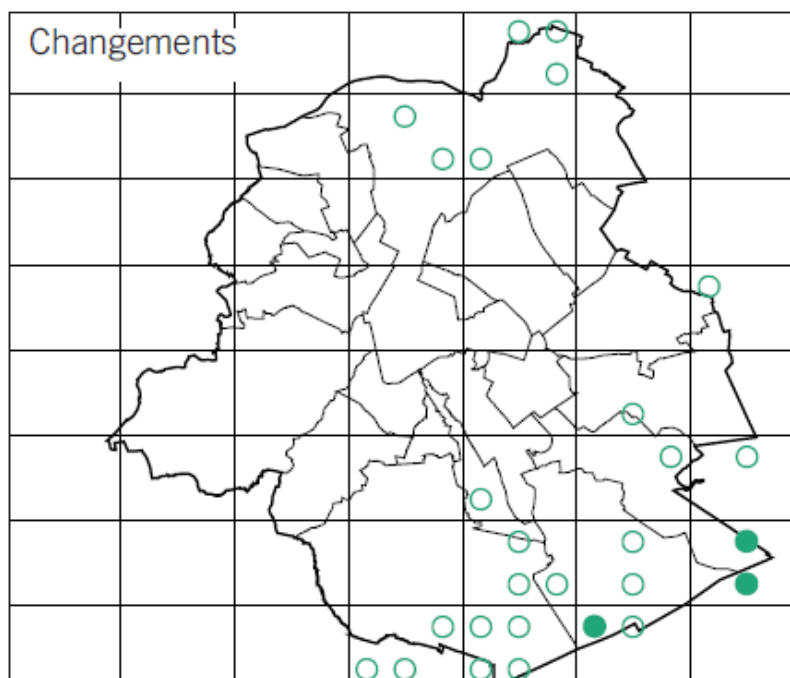
		Carrés	%
Nicheur certain	O	172	90
Nicheur probable	+	8	4
Nicheur possible	-	0	0
Total		180	94

2000 - 2004.

Pendant la période 2000-2004, le deuxième Atlas des Oiseaux de Bruxelles (Weiserbs, A., 2007) a mis en évidence un recul de la distribution géographique. Une estimation quantitative des effectifs de population avait été réalisée pour la première fois.



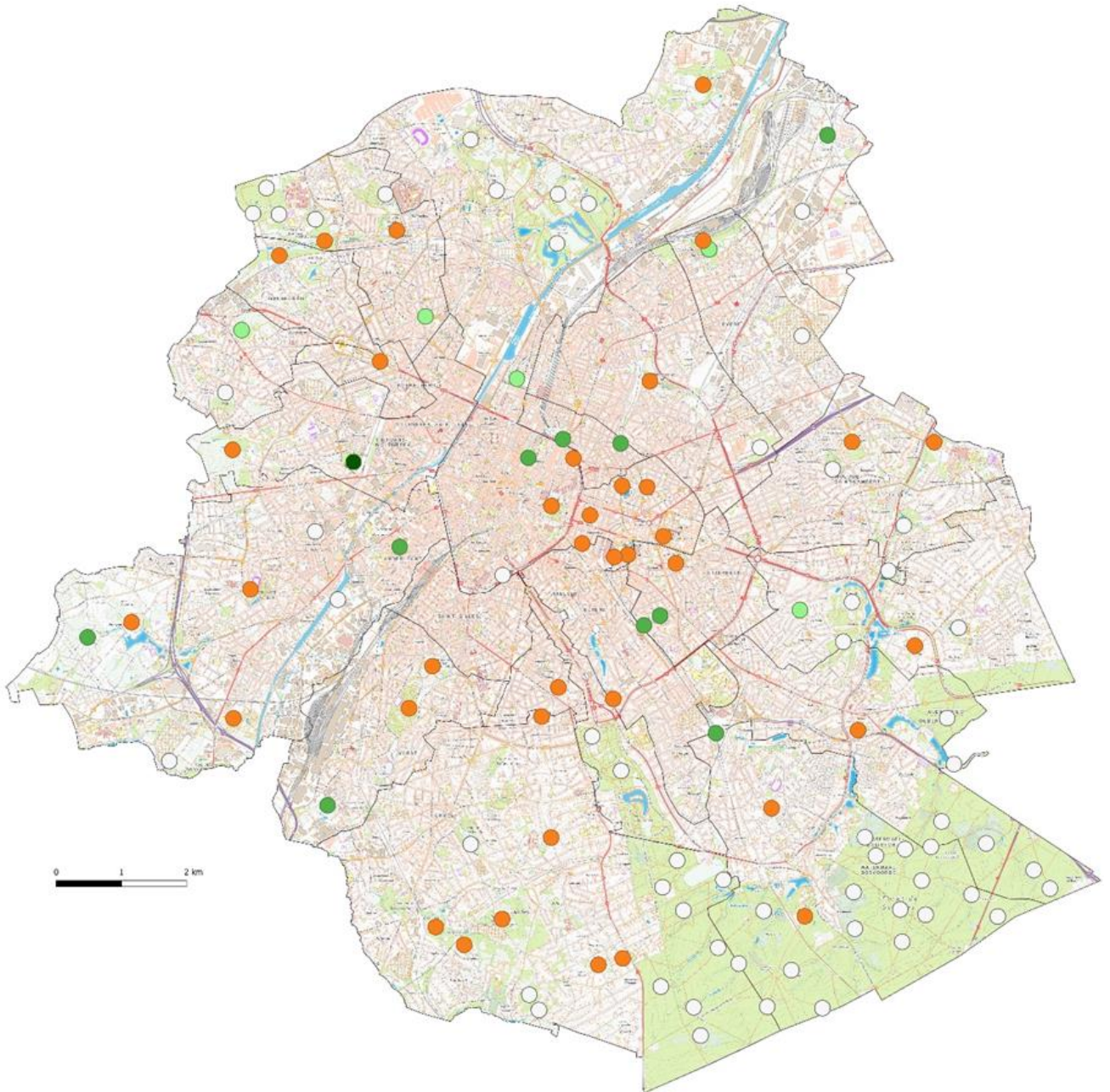
Ci-dessous, les cercles vides représentent les sites de disparition du moineau domestique entre les deux atlas (1989-1991 et 2000-2004). Uccle a le triste privilège d'être la commune de la région bruxelloise où l'espèce a connu le plus fort déclin. Extinction locale sur 9 carrés kilométriques.



Programme de Suivi des Oiseaux Communs (SOCBRU)

Depuis 1992, Natagora Aves réalise, à la demande de Bruxelles-Environnement, le monitoring des espèces communes de Bruxelles par la méthode des points d'écoute standardisés.

Uccle. 10 points d'écoute sont situés sur la commune de Uccle. Le Moineau domestique a disparu (2021) sur 7 points d'écoute et n'a jamais été contacté sur les 3 autres. Il n'y a plus aucun point d'écoute ucclois où le moineau domestique est présent.



SOCBRU 1992-2021. Cercles orange : disparition ; vert foncé : présence régulière (=>10 ans) jusqu'en 2021 ; vert clair : présence irrégulière (<=10 ans) jusqu'en 2021 ; noir : apparition.

Méthode de recensement

Période

Le recensement pratiqué sur la commune de Uccle était planifié à l'origine au printemps 2020 mais la pandémie de Covid19 en a décidé autrement, il fut reporté à l'année 2021 qui, elle aussi, a été fortement perturbée.

Les recensements se sont faits aux dates suivantes : 13/03/2022, 14/03/2022, 18/03/2022, 21/03/2022 et 22/03/2022.

Le mois de mars est optimal pour localiser les mâles chanteurs. Ceux-ci, à cette période, sont très peu mobiles, ils se tiennent le plus ostensiblement possible à l'orifice de la cavité qu'ils ont choisie (corniches, toits, murs avec interstices, nichoirs...) et défendent jalousement leur site de nidification en y chantant, postés à l'orifice, les mâles s'en éloignent le moins possible afin de ne pas être rapidement remplacés par un autre mâle. Les moineaux domestiques se rassemblent aussi dans des buissons denses où ils mènent une vie sociale intense, les mâles s'y chamaillent, interagissent avec les femelles et y chantent également ; ces massifs denses, essentiels à leur écologie urbaine, sont toujours situés à proximité immédiate des sites de nidification, ils nous ont également permis de localiser certains groupes nicheurs.

Transects

La méthode du transect a été choisie, elle consiste à parcourir un itinéraire défini préalablement et à noter et localiser précisément tous les mâles chanteurs.

5 journées de transects ont été réalisées en matinée par l'auteur. Le moyen de locomotion était le vélo électrique de location. Deux quartiers, au sud et au sud-ouest de Uccle, n'ont pas pu être parcourus car non couverts (pour la géolocalisation des vélos) par les entreprises de location. 143,5 Km de rues ont été parcourus. Les conditions météorologiques étaient très favorables (soleil, peu/pas de vent, températures douces) lors des 5 matinées d'inventaire.

La durée approximative d'un transect était de 4 à 5 heures.

Ces itinéraires, enregistrés sous forme de fichiers .KML, pourront éventuellement être parcourus à nouveau dans quelques années afin d'évaluer les évolutions des effectifs de la commune de Uccle.

Date	Km parcourus	Temps	Vitesse moyenne
13/03/2022	23,9 Km	4h01'	5.9 Km/h
14/03/2022	35,5 Km	4h34'	7,8 Km/h
18/03/2022	39,5 Km	5h47'	6.8 Km/h
21/03/2022	13,5 Km	2h31'	5,5 Km/h
22/03/2022	31,1 Km	4h03'	7.7 Km/h
Total	143,5 Km	20h56'	6.9 km/h

Données.

Les données de transects obtenues sur le terrain ont été enregistrées sur le portail observations.be. Ce portail est l'unique source de données pour le présent rapport. Il concentre les observations de tous les groupes animaux sauvages et végétaux indigènes rencontrés en Belgique (dont le Moineau domestique) et dans le monde sous sa version observation.org, les données sont disponibles gratuitement à qui en fait la demande à biodata@natagora.be; toutes les données de biodiversité recueillies en région de Bruxelles-Capitale sur le portail observations.be sont transférées annuellement à Bruxelles-Environnement qui les intègre dans sa grande base de données régionale.

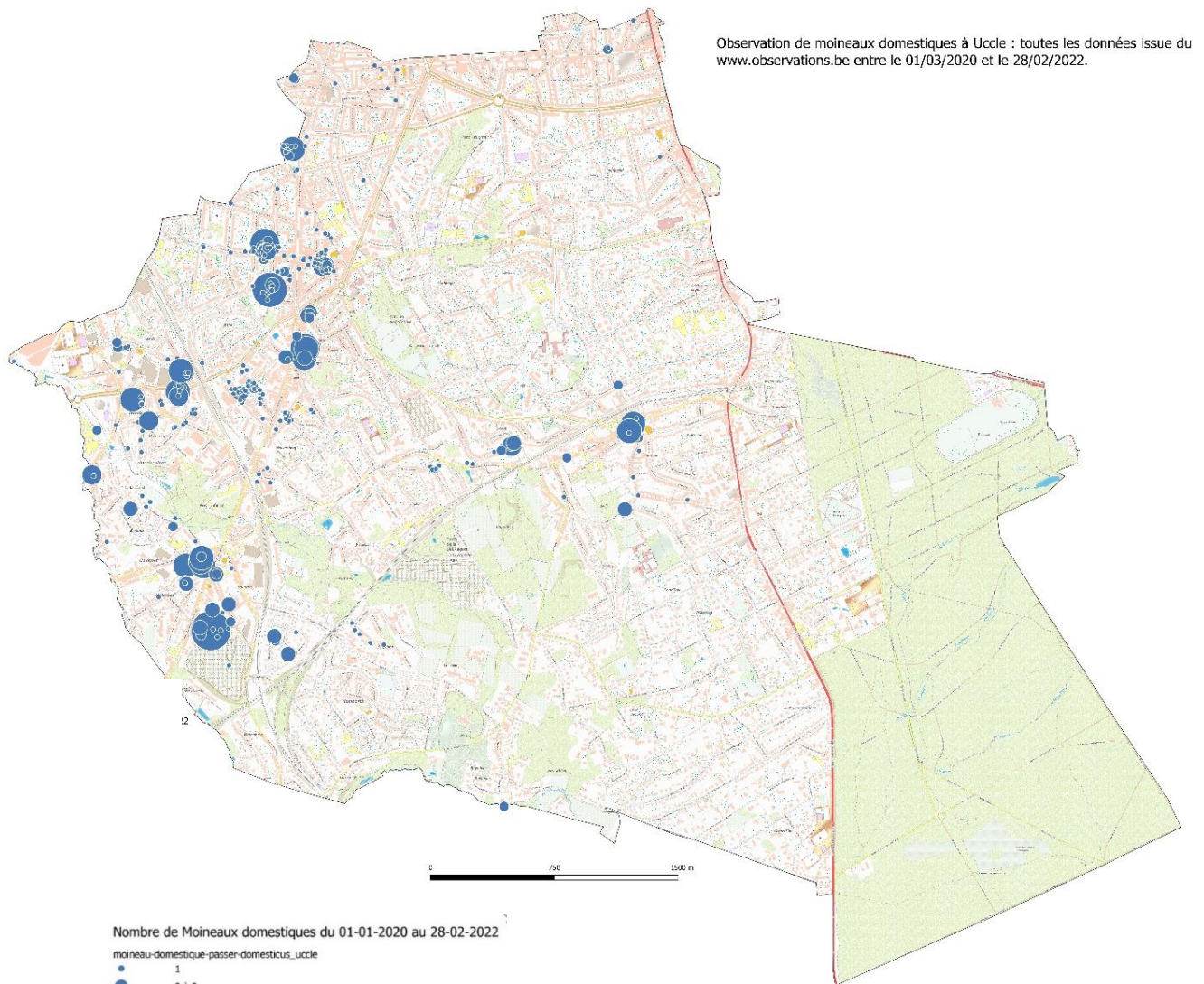
Les données des transects du printemps 2022 ont été cumulées avec celles d'autres ornithologues amateurs et habitants de la commune et celles enregistrées et cartographiées via Observations.be par le [Groupe Moineaux Citoyen de Uccle](#).

Par ailleurs, à la demande de Bruxelles-Environnement, Natagora a lancé le 1^{er} mars 2022 la réalisation d'un [Atlas des Oiseaux Nicheurs et Hivernants](#) de la Région de Bruxelles-Capitale (2022-2025) dont la trame est la grille De Roeck, +/- kilométrique ; une trentaine de carrés recouvrent pleinement ou en partie la commune de Uccle. Les données des inventaires de Moineaux domestiques de la commune de Uccle seront très utilement intégrées à l'atlas et vice-versa.



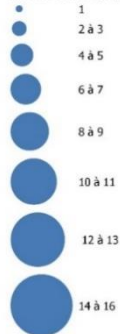
Situation précédant immédiatement les recensements.

La carte ci-dessous illustre l'ensemble des données de Moineaux domestiques enregistrées du **01 janvier 2020 au 28 février 2022**, les recensements ayant commencé en mars 2022. Elles cumulent indistinctement les observations d'oiseaux durant 26 mois consécutifs et concernent par conséquent deux périodes de reproductions (printemps), deux périodes d'émancipation des jeunes (été-automne) et deux périodes d'hivernage, ce qui explique le nombre assez important de données.



Nombre de Moineaux domestiques du 01-01-2020 au 28-02-2022

moineau-domestique-passer-domesticus_uccle

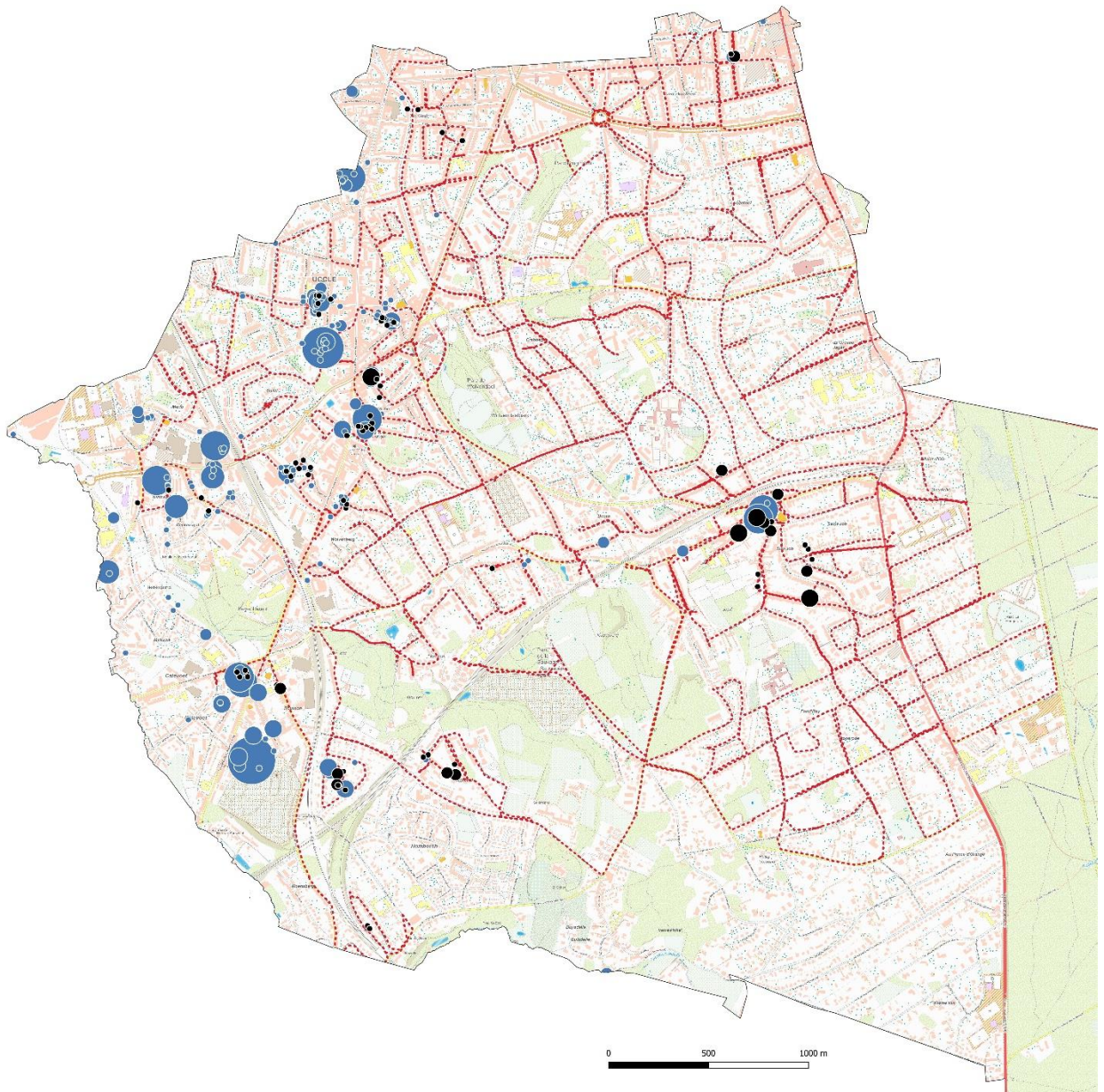


Résultats des inventaires 2022

Localisation

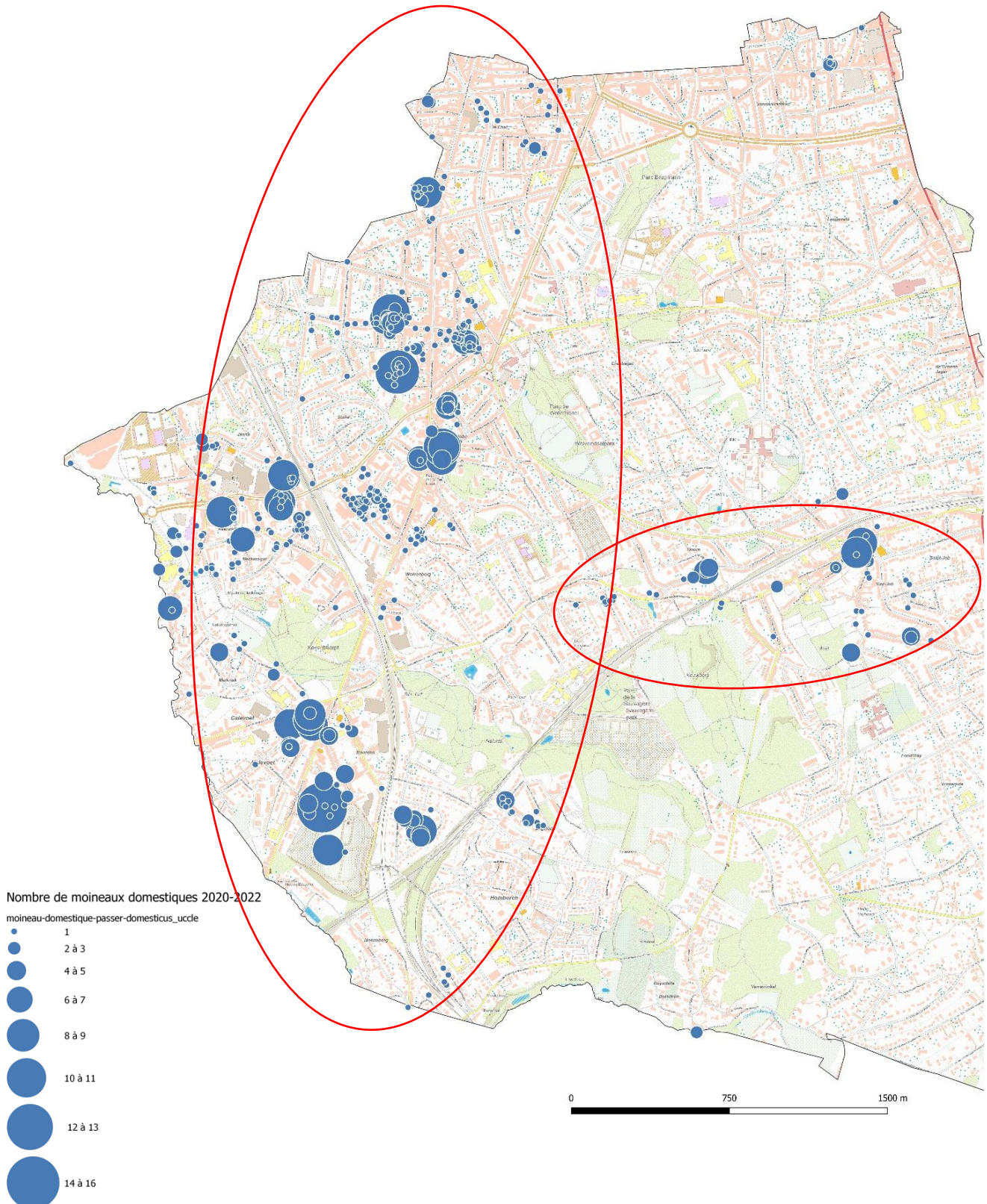
La carte ci-dessous regroupe trois informations :

- Lignes pointillées rouges : le tracé de la totalité des trajets effectués lors des transects.
- Points noirs : les données issues des inventaires de mars 2022, centrées uniquement sur la recherche de mâles chanteurs ou de cavités occupées.
- Ronds bleus : l'ensemble des données de Moineaux domestiques recueillies sur Observations.be du 01/01/2020 au 31/05/2022.



Carte de synthèse

La carte ci-dessous combine l'ensemble des observations recueillies **entre le 01/03/2020 et le 31/05/2022** provenant aussi bien des transects que des données du portail Observations.be.

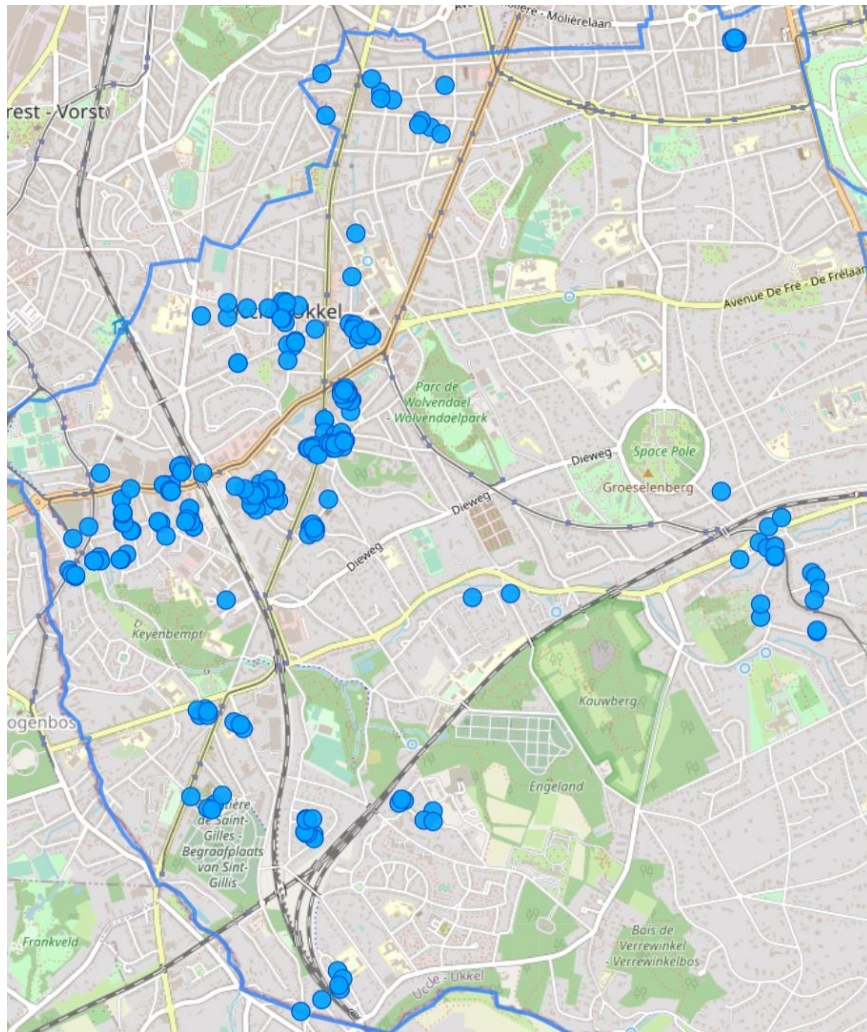


Lors de la période de reproduction 2022, les groupes de Moineaux domestiques de Uccle se sont répartis principalement dans 2 zones :

- **Tiers ouest de la commune**
 - délimité du nord au sud par l'Avenue Brugmann, Chaussée d'Alseberg et les voies ferrées vers Linkebeek
- **Quartier Saint-Job**

Quelques couples nicheurs se concentrent dans le nord-est où subsiste un noyau relictuel.

Ce recensement visait à localiser les groupes nicheurs de la commune de Uccle en 2022 et à estimer leurs effectifs. Ils ont été dénombrés à partir [d'un jeu de données](#) restreint combinant toutes les observations du 1^{er} mars 2022 au 31 mai 2022 (voir carte ci-dessous).



Chaque point bleu de la carte ci-dessus représente une donnée qui peut varier dans sa nature : Moineau domestique chanteur, individu se nourrissant, individu présent, individu en vol, nid occupé, comportement territorial, accouplement etc. selon les catégories de comportements proposées par le portail de saisie de données Observations.be. Afin d'évaluer uniquement le nombre de couples nicheurs nous avons éliminé les données d'individus isolés ou en groupe ne manifestant pas un comportement lié à la reproduction.

Les Moineaux domestiques nichent en petits groupes, de 5 à 30 couples dans le cas de Uccle, c'est une espèce grégaire à toute période de l'année. Ils recherchent diverses cavités dans le bâti pour y nicher, des buissons situés à proximité immédiate des sites de nidification, des zones riches en insectes au printemps/été (protéines pour les jeunes au nid ou récemment envolés) et des graines toute l'année pour les adultes (nourrissage artificiel et/ou graines sauvages). Ces 4 éléments sont le fondement même des exigences écologiques du Moineau domestique aussi bien en habitat rural qu'urbain. Il entretient donc une double dépendance vis-à-vis de l'espèce humaine pour le logement et la nourriture (graines). Les groupes peuvent être lâches ou denses selon les particularités du site (importance des disponibilités en cavités et/ou en nourriture), dans le cas de groupes denses on peut parler de 'colonies' bien que ce terme ne rende pas compte de toutes les situations observées.



Dénomination des groupes ('colonies') de Moineaux domestiques de Uccle

Méta-colonie 'nord-est'

1. Rue Lincoln (Rue Vanderkinderen)

Méta-colonie 'centre'

2. Saint-Job
3. Rue Geleytsbeek – Avenue de la Chênaie

Méta-colonie 'sud'

4. Rue Engeland
5. Gare de Linkebeek
6. Rue des Griottes – Rue de la Cueillette
7. Cimetière de Saint-Gilles
8. Rue Zandbeek nord – Notre-Dame de la Consolation

Méta-colonie 'Stalle – Alsemberg sud'

9. Égide Van Ophem – Keyenbempt
10. Avenue Guillaume Herinckx - Rue de Huldenberg
11. Rue du Coq
12. Rittweger
13. Globe – Place Émile Danco
14. Place Jean Vander Elst
15. Rue des Fidèles – Rue Verhuslt

Méta-colonie 'Coghen - Alsemberg nord'

16. Avenue Coghen nord – Jardin du Chat (Rue de Boetendael) – Rue Roosendael (Forest)



Estimations des populations nicheuses (printemps 2022)

Groupes de Moineaux domestiques	'Méta-colonie'		Couples	
	Nbre min.	Nbre max.	Nbre min.	Nbre max.
Méta-colonie 'nord-est'	5	5		
1. Rue Lincoln (Rue Vanderkinderen)			5	5
Méta-colonie 'centre'	40	41		
2. Saint-Job			39	39
3. Rue Geleytsbeek – Avenue de la Chênaie			1	2
Méta-colonie 'sud'	45	49		
4. Rue Engeland			12	12
5. Gare de Linkebeek			5	5
6. Rue des Griottes – Rue de la Cueillette			11	13
7. Cimetière de Saint-Gilles			7	9
8. Rue Zandbeek nord – Notre-Dame de la Consolation			10	10
Méta-colonie 'Stalle – Alseberg sud'	117	131		
9. Égide Van Ophem – Keyenbempt			32	35
10. Avenue Guillaume Herinckx - Rue de Huldenberg			20	22
11. Rue du Coq			7	8
12. Rittweger			19	23
13. Globe - Place Emile Danco			9	11
14. Place Jean Vander Elst			17	19
15. Rue des Fidèles – Rue Verhuslt			13	13
Méta-colonie 'Coghen - Alseberg nord'	11	13		
16. Avenue Coghen nord – Jardin du Chat			11	13
			218	239

La population nicheuse totale de Uccle est d'environ 220-240 couples.

Les 'méta-colonies' les plus importantes sont par ordre décroissant :

1. 'Stalle – Alseberg sud' : 115-130 couples, le plus gros noyau de population.
2. 'Sud' : 45-50 couples
3. 'Centre' (Saint-Job) : 40 couples
4. 'Coghen nord' : 12 couples
5. 'Nord-est' : 5 couples

La cartographie précise des 16 colonies est reprise en **annexe**.

Conclusion

Le Moineau domestique est le compagnon de l'homme depuis le néolithique et l'a accompagné dans son expansion sur tous les continents, il s'y est associé de manière forte dans une double dépendance liée à la nourriture et aux sites de nidification dans le bâti. Il a pleinement profité des grandes villes et ce fut le cas pour Bruxelles. Cette phase de cohabitation et d'expansion s'est inversée depuis un siècle, et de façon accélérée dans les 20 dernières années. Le Moineau urbain décline partout.

A Uccle, le moineau domestique s'est retiré des quartiers résidentiels du sud de la commune dans les années 1990. Dans la décennie suivante il a disparu de la majeure partie nord et centre, à l'exception du quartier Saint-Job et d'un petit noyau relictuel au bord de l'extinction à la rue Lincoln. Il se maintient assez bien à l'ouest où il y subsiste en nombre suffisant de la Place Jean Vander Elst jusqu'au Keyenbempt. Il est difficile de dire si la tendance à la régression s'est poursuivie dans les années 2017-2021.

En matière de conservation et de redéploiement d'espèces en danger, la stratégie consiste classiquement à :

- **Renforcer les noyaux de population importants** afin qu'ils puissent jouer pleinement leur rôle de réservoir pour une éventuelle phase future de reconquête.
- **Sauver de l'extinction les micro-populations isolées** et en danger car maintenir une population existante demande beaucoup moins d'énergie que d'en recréer une.

De ce principe, deux priorités d'action se dégagent pour Uccle :

- La grande méta-colonie 'Stalle – Alseberg sud' (115-130 couples) doit être suivie de près au cas où un déclin se manifestait. Son renforcement progressif est un objectif majeur sur le long terme.
- Action urgente : sauver de l'extinction les 4 petites colonies isolées de la 'Rue Lincoln', de la 'Rue Geleytsbeek + Avenue de la Chênaie', de la 'Rue Engeland' et de la 'Gare de Linkebeek'.

La stratégie de conservation et de redéploiement du moineau domestique à Uccle doit porter sur quatre points essentiels liés à ses exigences écologiques :

- insectes au printemps,
- graines toute l'année,
- massifs denses de buissons,
- et cavités dans le bâti.

Le [Groupe Moineau Citoyen](#) de Uccle est l'association de référence et le partenaire privilégié pour guider et conseiller la commune dans ses actions de protection du Moineau domestique.

Références, bibliographie et webographie

Bruxelles – Environnement. Les fiches thématiques et recommandations techniques. [Nichoirs à Moineau domestique.](#)

Bruxelles – Environnement. [Carte de répartition Moineau domestique.](#)

British Trust for Ornithology : *Birds trends. House Sparrow, Passer domesticus.*
<https://app.bto.org/birdtrends/species.jsp?year=2020&s=housp>

De Laet, J., Summers-Smith, J.D. (2007) : *The status of the urban house sparrow Passer domesticus in north-western Europe: a review.* J Ornithol (2007) 148 (Suppl 2): S275–S278

Moineaux et Biodiversité, Groupes Moineaux Citoyens : <https://moineaux-biodiversite.be/>

Paquet, A. (2022) : *Monitoring des Populations d'Oiseaux en Région de Bruxelles-Capitale : rapport 2021.* Département Études Natagora, Rapport pour Bruxelles Environnement, 2021, 96 pp.

Rabosée, D., De Wavrin, H., Tricot, J., & Van Der Elst, D. (1995) : *Atlas des oiseaux nicheurs de Bruxelles (1989-1991).* Aves, Liège, 304 pages.

Rob, J. (2021), British Trust for Ornithology : <https://www.bto.org/press-releases/hope-house-sparrows>.

Weiserbs, A. & Jacob, J.-P. (2007) : *Oiseaux nicheurs de Bruxelles 2000-2004 : répartition, effectifs, évolution.* Aves, Liège, 292 pages.



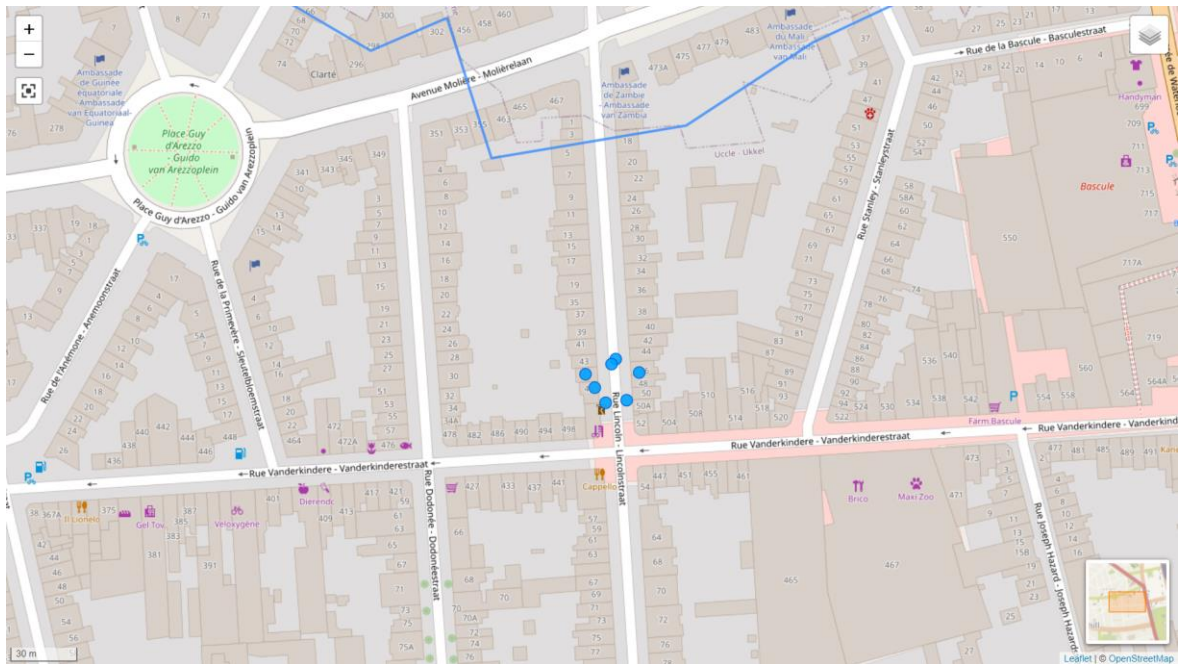
Annexe.

Annexe

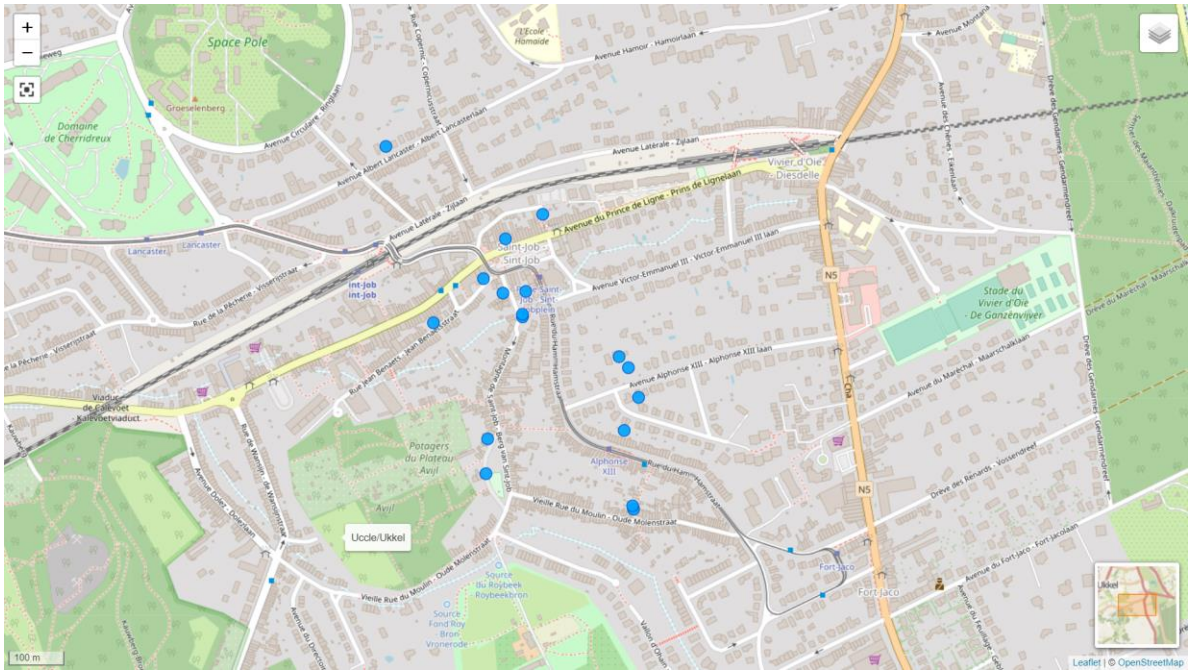
Cartographie précise des 16 'colonies' de Uccle

Les points bleus sur les cartes représentent des observations de tout type de comportement, pas nécessairement de comportements liés à la nidification (chant, nid occupé...).

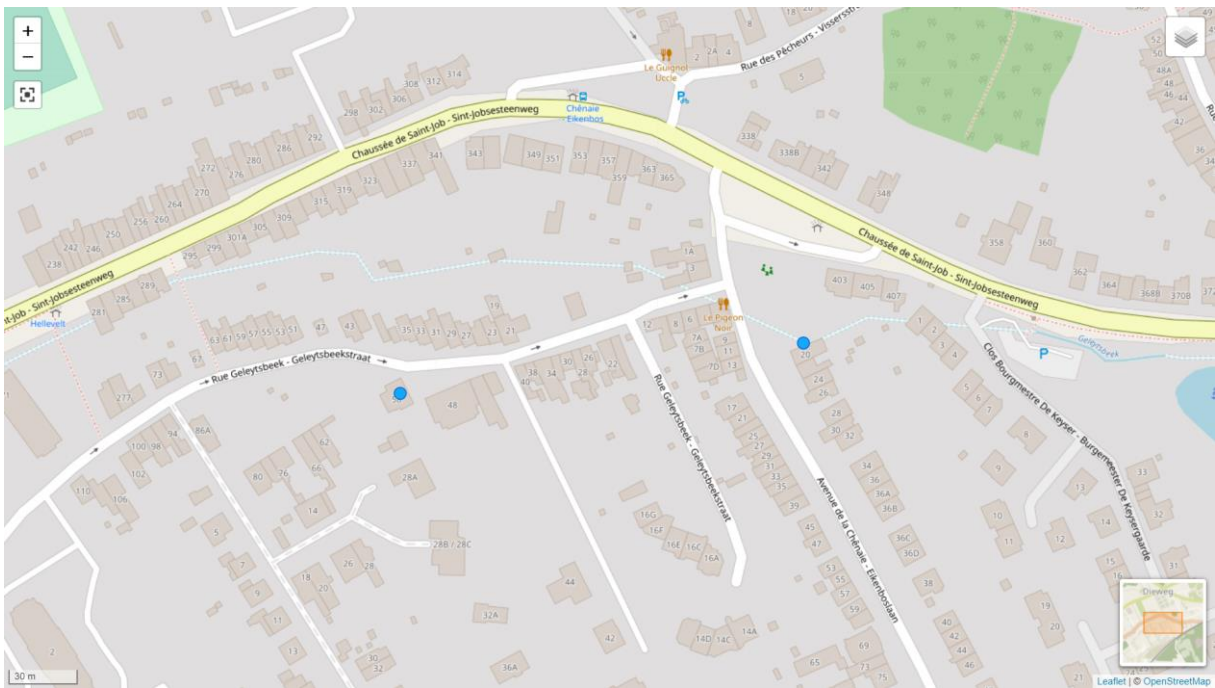
1. Rue Lincoln (Rue Vanderkinderen) : 5 couples



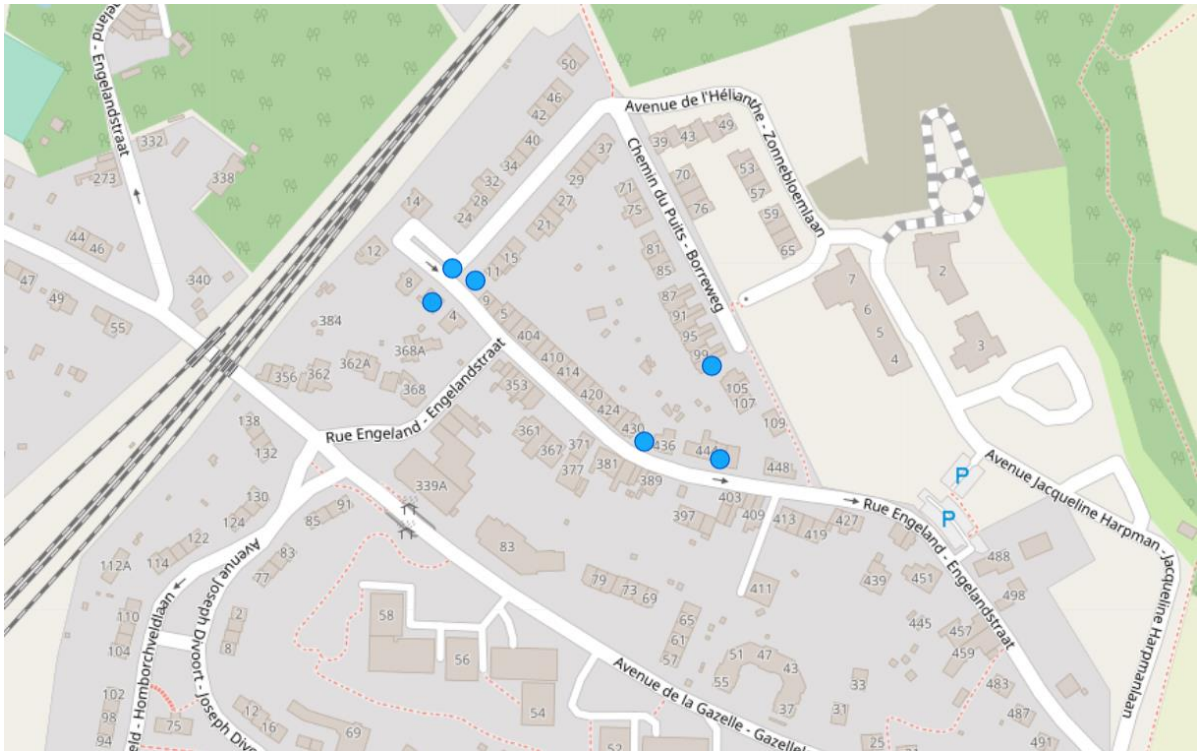
2. Saint-Job : 39 couples



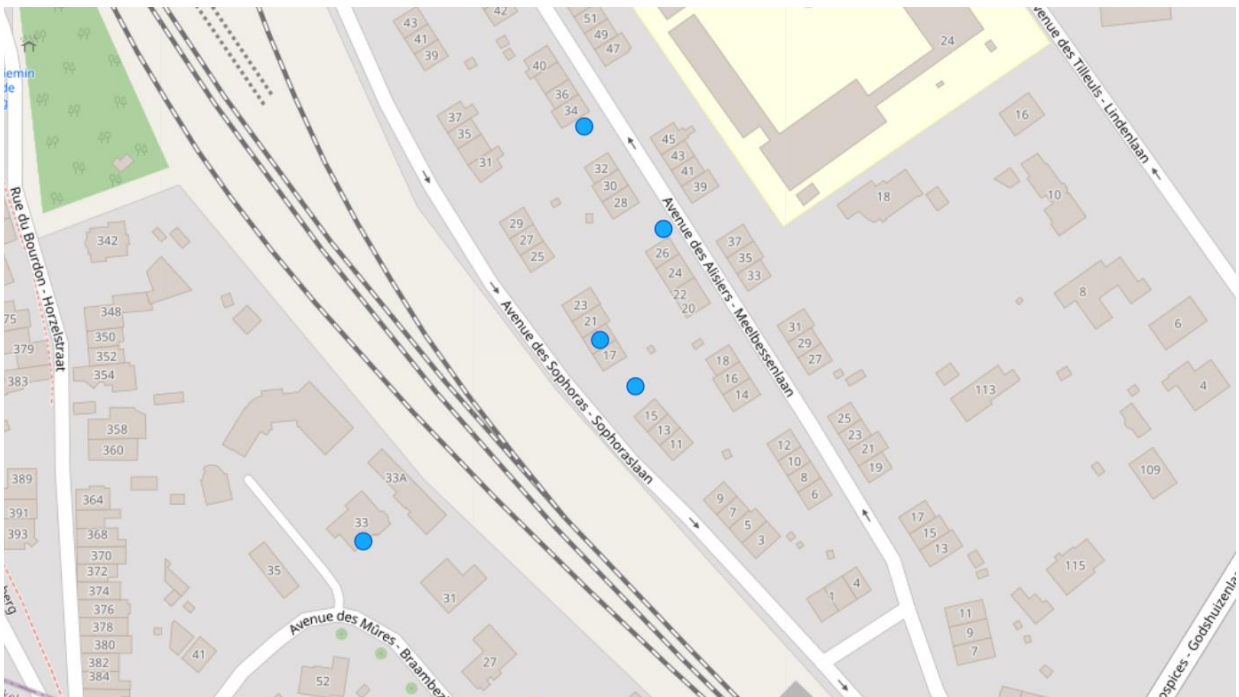
3. Rue Geleystsbeek – Avenue de la Chênaie : 1-2 couples



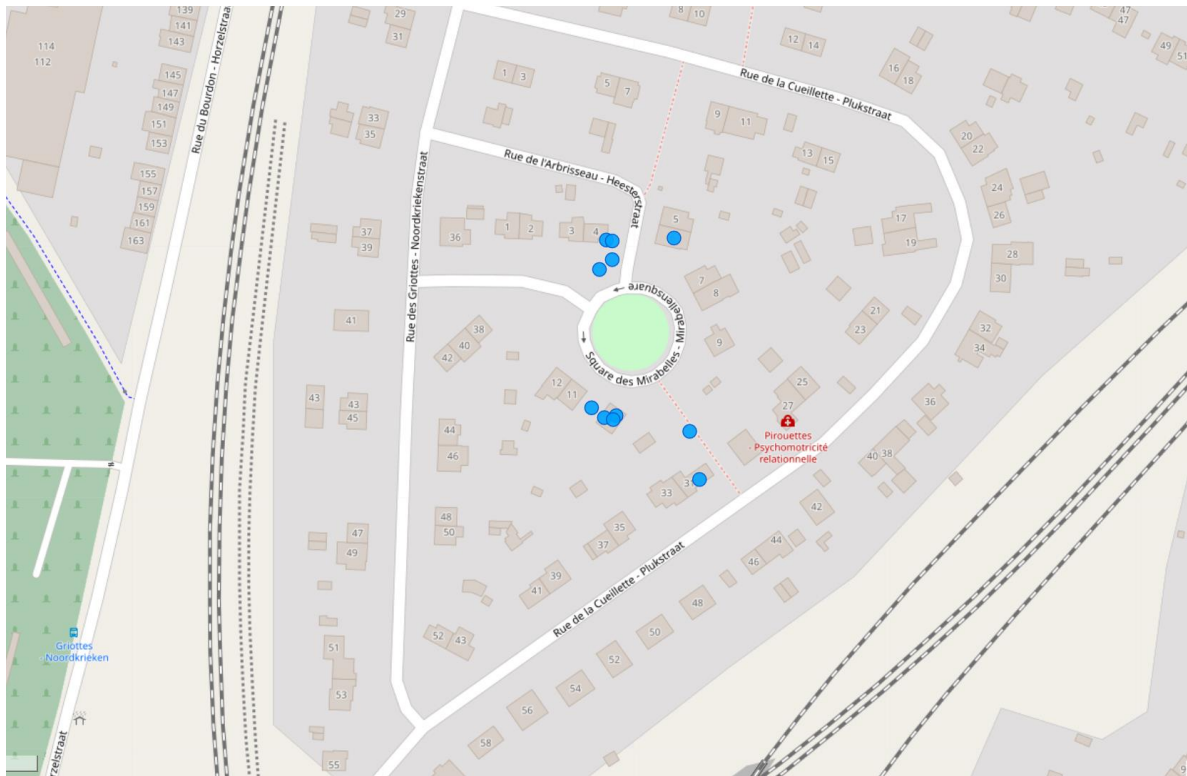
4. Rue Engeland : 12 couples



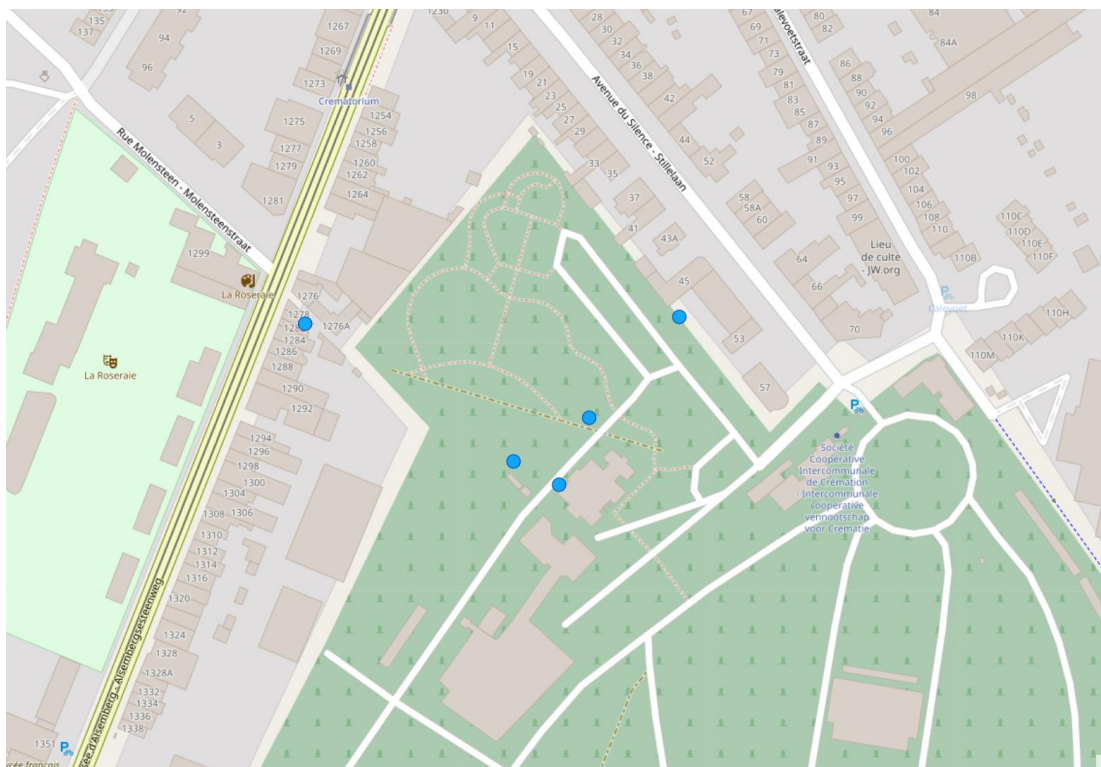
5. Gare de Linkebeek : 5 couples



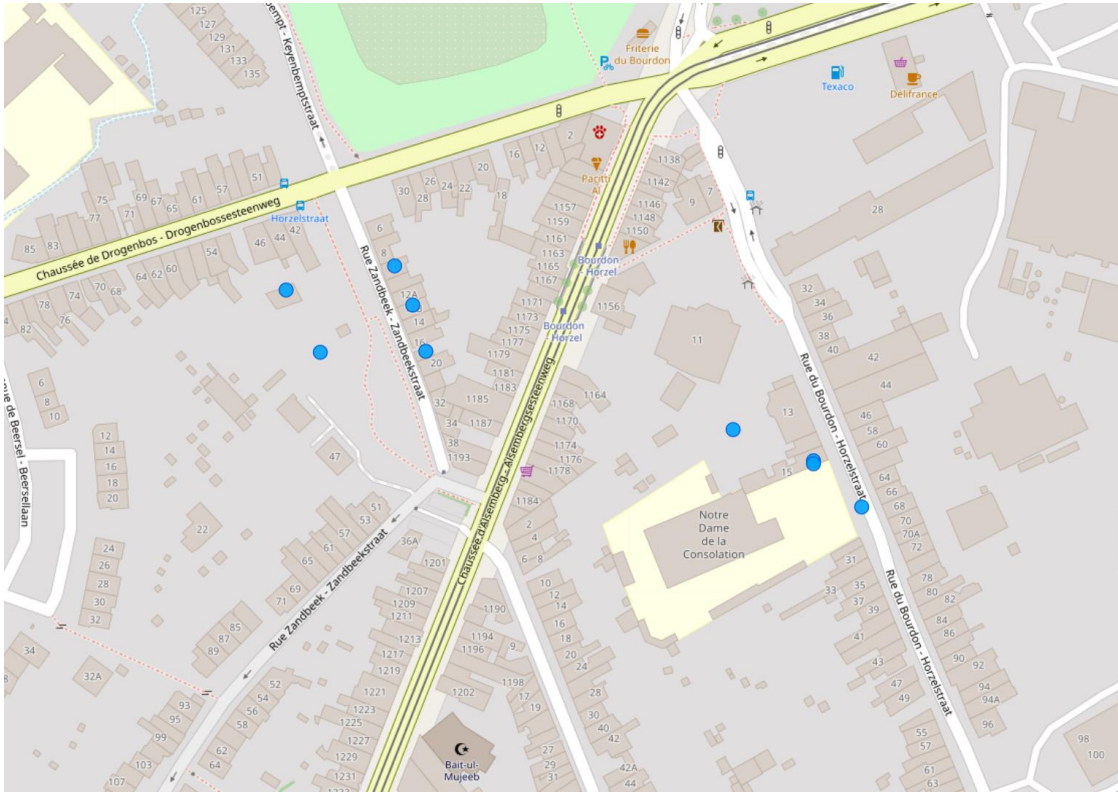
6. Rue des Griottes – Rue de la Cueillette : 11-13 couples



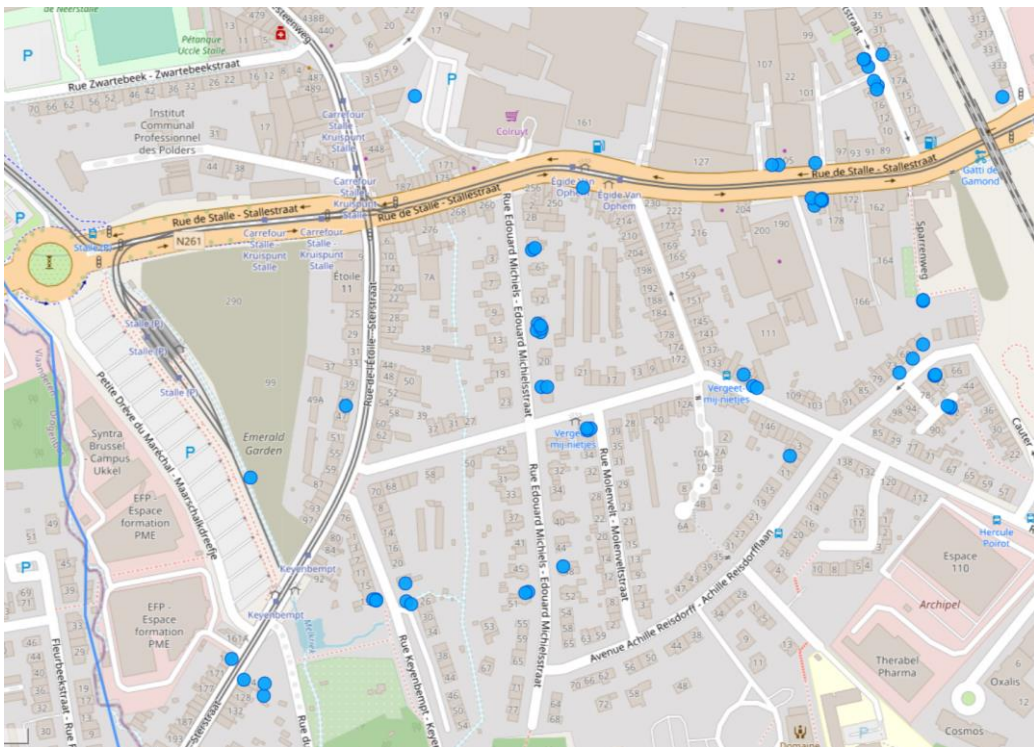
7. Cimetière de Saint-Gilles : 7-9 couples



8. Rue Zandbeek nord – Notre-Dame de la Consolation : 10 couples

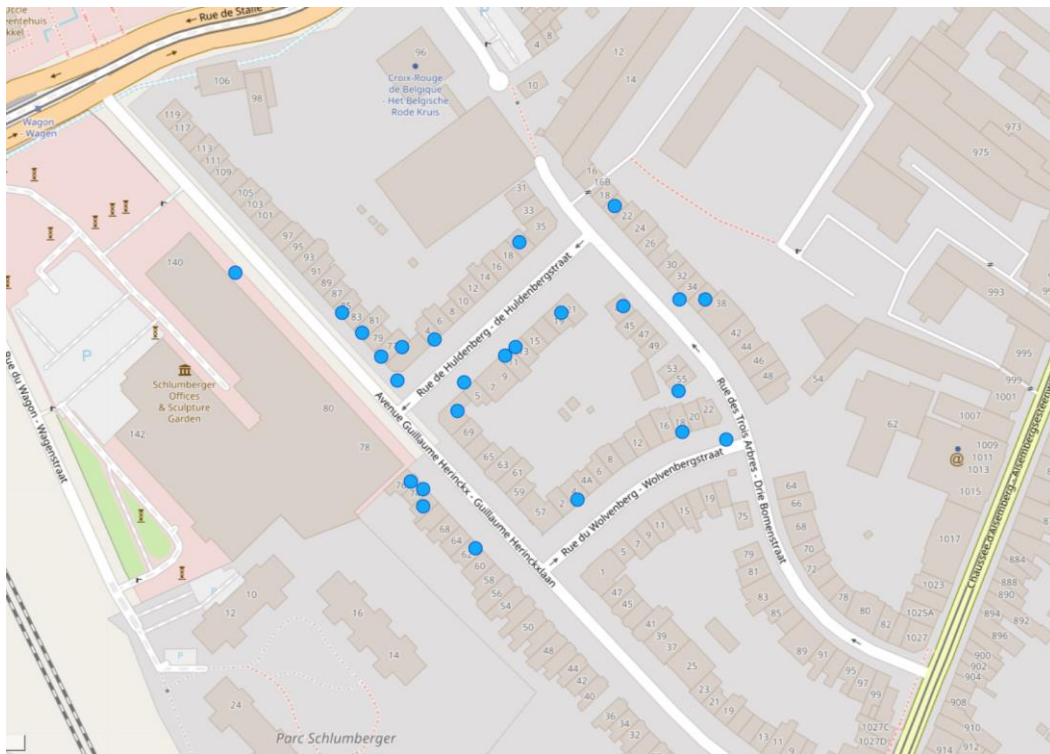


9. Égide Van Ophem – Keyenbempt : 32-35 couples

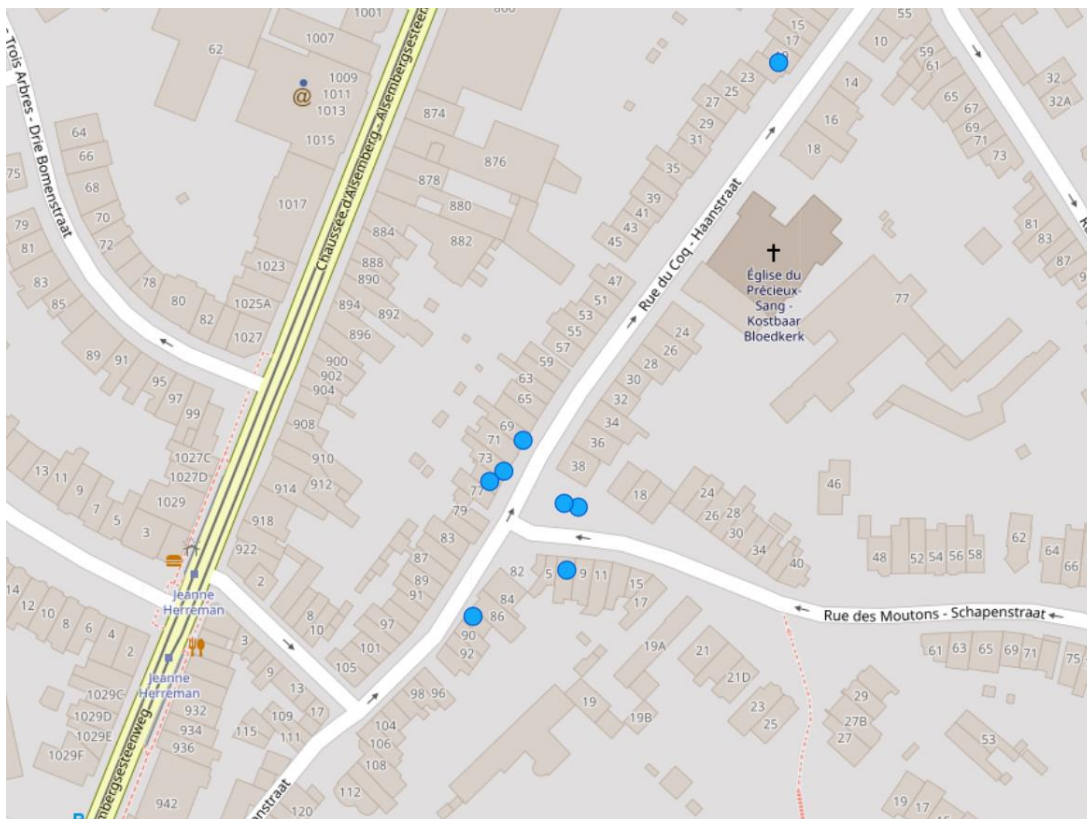


+ 1 couple isolé au sud, avenue Ilya Prigogine

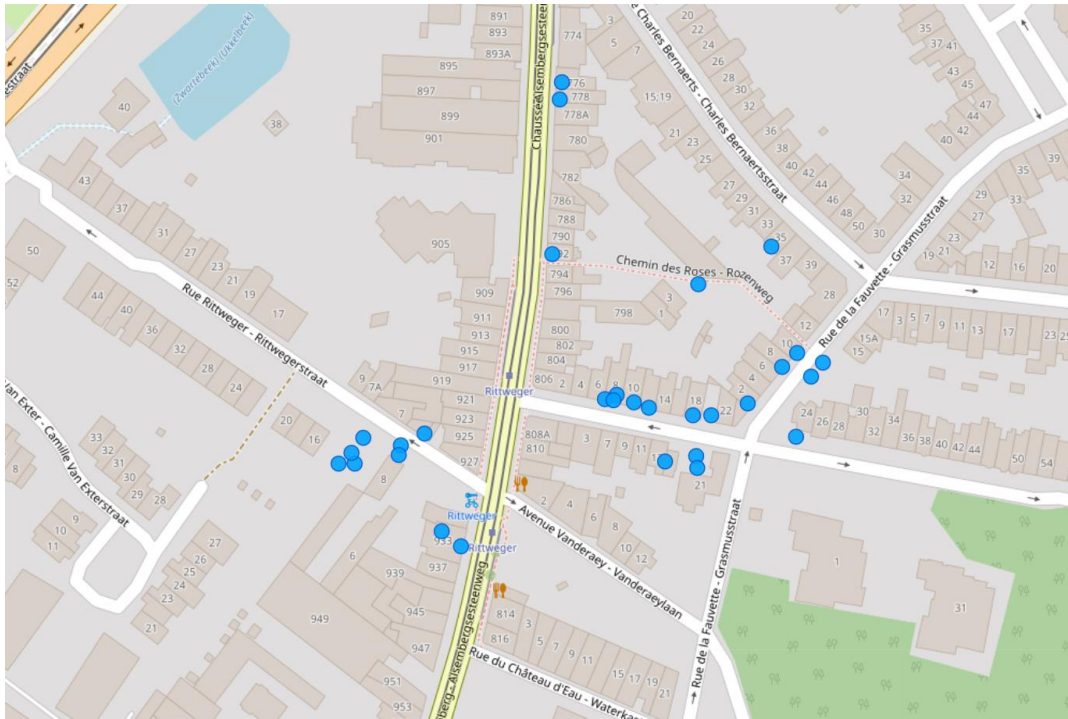
10. Avenue Guillaume Herinckx - Rue de Huldenberg : 20 -22 couples



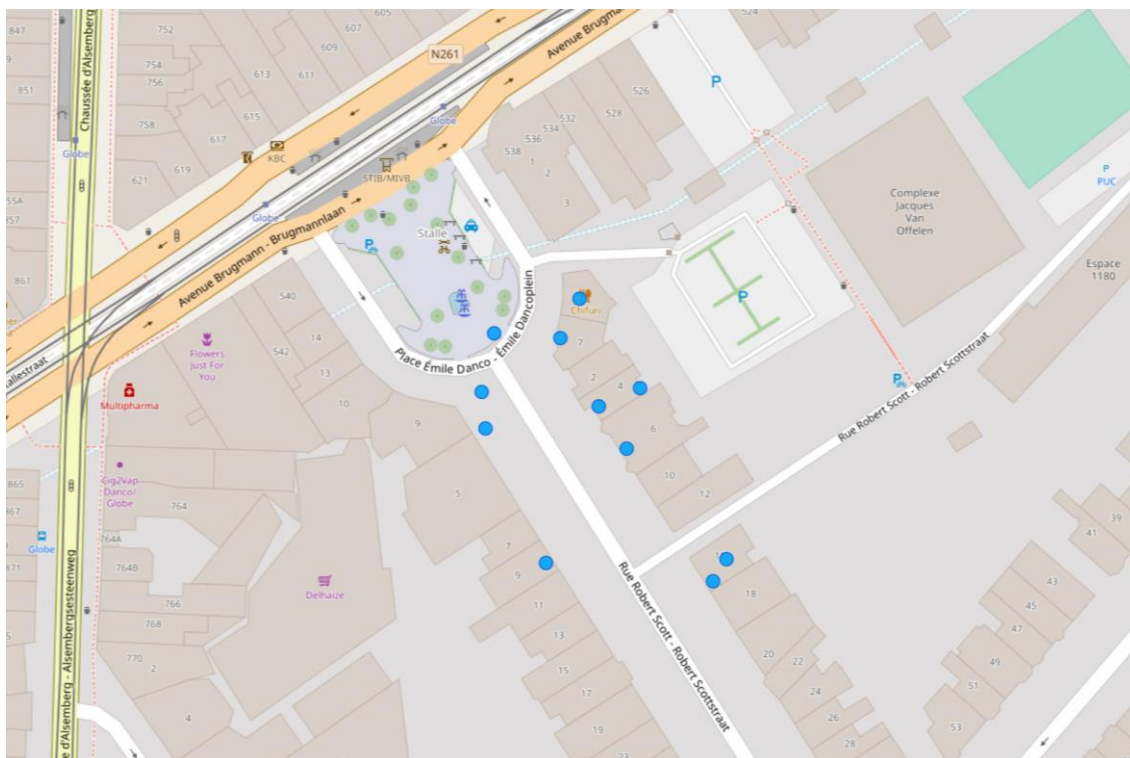
11. Rue du Coq : nord au sud = 7 – 8 couples



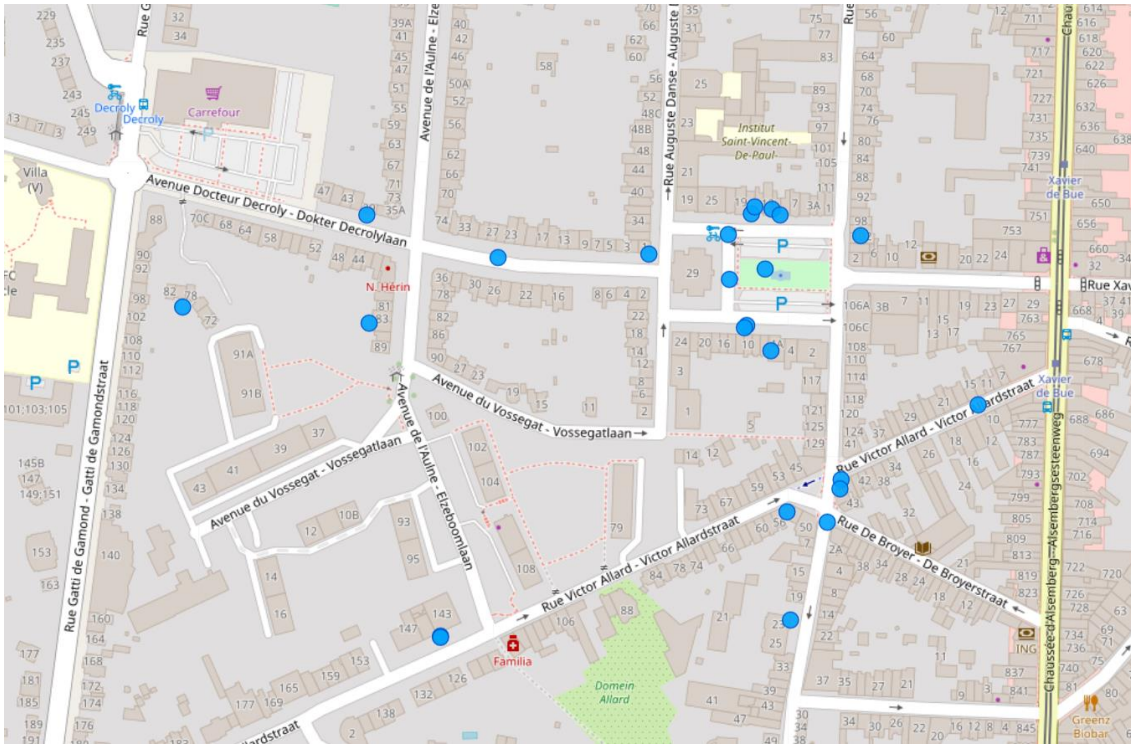
12. Rittweger : 19 – 23 couples



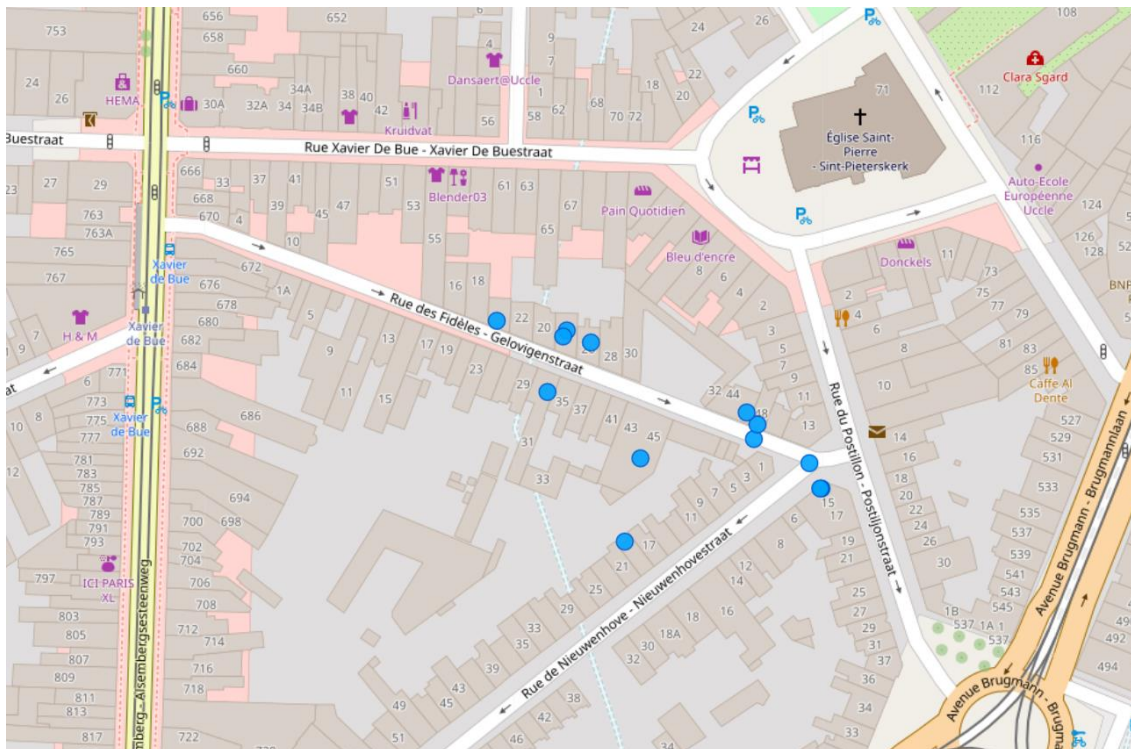
13. Globe – Place Émile Danco : 9-11 couples



14. Place Jean Vander Elst : 17 – 19 couples

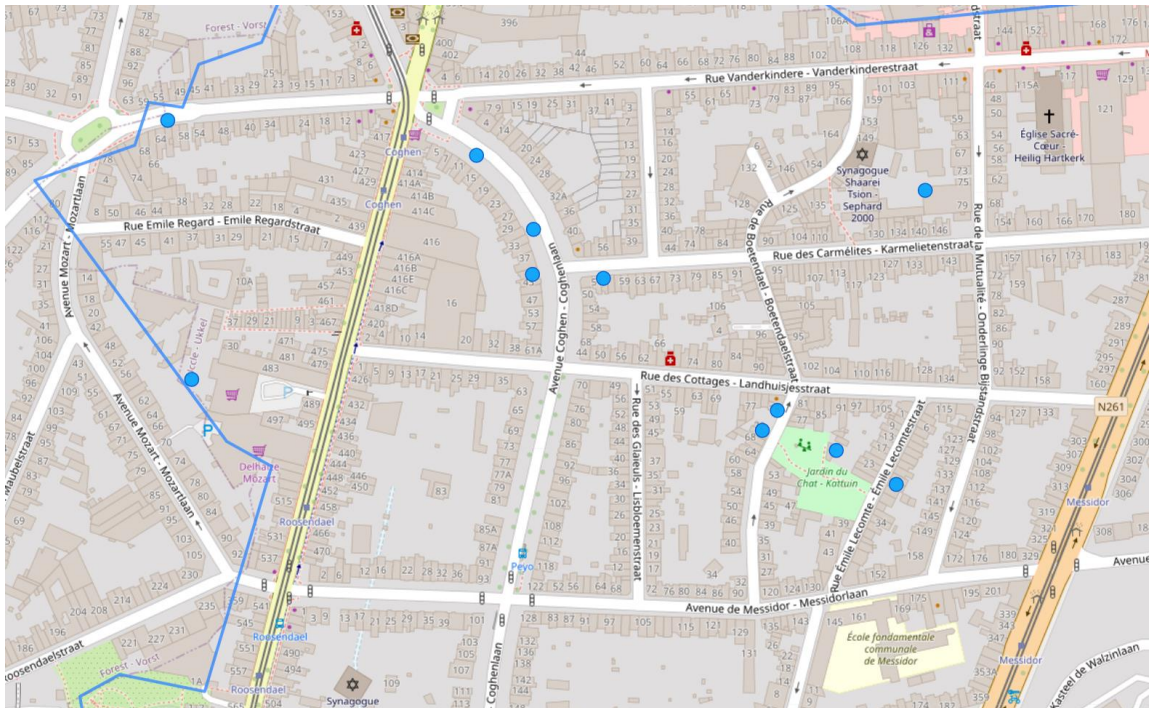


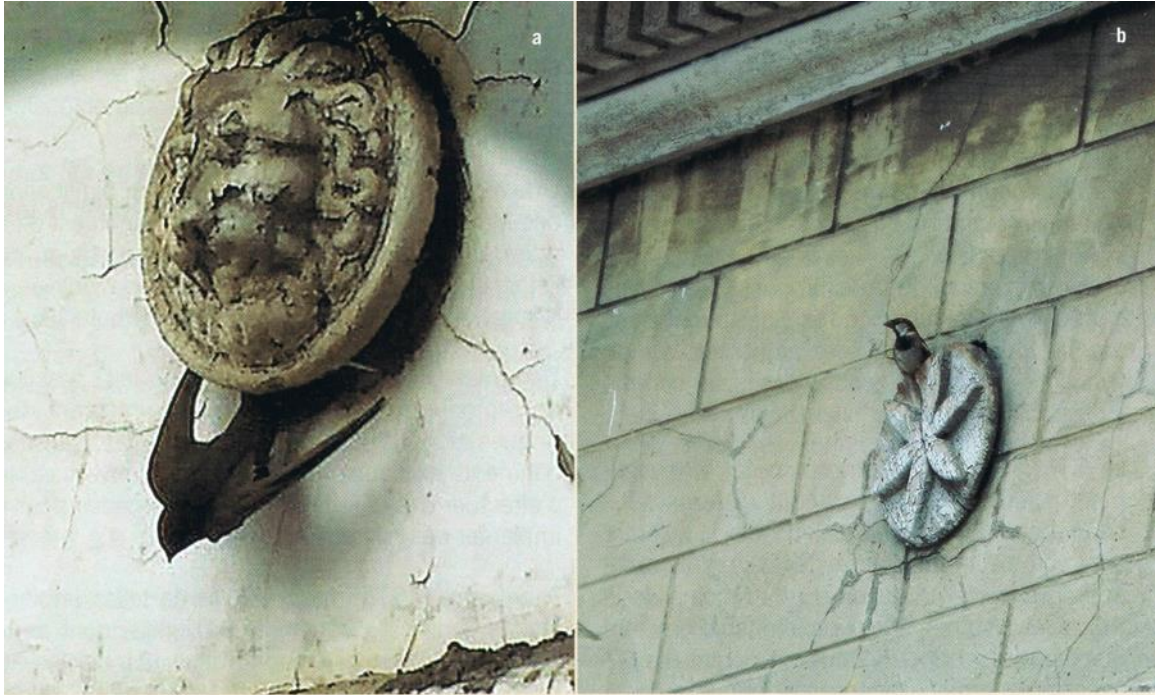
15. Rue des Fidèles – Rue Verhust : 13 couples



+ 2 isolés au nord, rue Verhust et square Cogen,

16. Avenue Coghen nord – Jardin du Chat (Rue de Boetendael)





Photos 10a et b – Les trous de boulin entrouverts permettent la nidification du Martinet, mais également du Moineau domestique / When ajarred, scaffolding holes offer suitable cavities for Common Swift and House Sparrow (© B. de Boeck & J.-C. Hardy et © M. Wauters)