

Catégorie A - nouvelle construction, reconstruction totale ou projet d'ensemble :

1er Prix

Atelier d'architectures Galand - Antoine Galand

Reconversion d'entrepôts et garages en logements, atelier et professions libérales

Chaussée d'Alseberg, 967-973

Mention

Architecte Jan De Four

Construction d'une maison unifamiliale

Rue des Trois Rois, 55

Mention

Pierre Blondel Architectes

Construction de 34 logements sociaux

Rue des Trois Rois/Rue F. Vervloet

Catégorie B - extension, rénovation ou transformation

1er Prix

YY Architecture sprl

Transformation d'une maison unifamiliale.

Avenue Jean et Pierre Carsoel

Prix spécial du Jury

Atelier d'architecture De Visscher et Vincentelli

Rénovation et agrandissement d'une maison unifamiliale.

Rue Marie Depage 28



L'architecture d'aujourd'hui, c'est le patrimoine de demain

Prix d'Architecture Contemporaine d'Uccle

PArCoUrs

2012
VII^e édition

L'architecture, ce n'est pas que reproduire le passé. C'est aussi faire preuve d'imagination et de créativité. C'est pourquoi la Commune d'Uccle attribue depuis douze ans, tous les deux ans, un Prix d'Architecture Contemporaine. Ce prix a pour objectif de promouvoir le développement d'une architecture contemporaine de qualité qui allie esthétique, fonctionnalité et développement durable.

17 réalisations ont été présentées cette année, 10 constructions nouvelles et 7 rénovations.

Elles ont été soumises à un jury extérieur composé de cinq personnes : Madame Sandrine Knaepen, rédactrice en chef de la revue « Tu bâtis, je rénove », Madame Hélène Rillaerts, architecte urbaniste au Bureau BRAT, Monsieur Bernard Capelle, architecte paysagiste, fondateur du bureau Landscapedesign Partnership, Monsieur Albert Goffart, architecte, directeur du service régional de l'urbanisme et fonctionnaire délégué, Monsieur Wissam Salim, architecte du bureau OF7, lauréat du Prix d'Architecture Contemporaine 2010, catégorie B.

Le jury a attribué le 1^{er} prix dans la catégorie « nouvelle construction » à la reconversion totale d'un site d'entrepôts et de garages en logements, atelier et professions libérales situés chaussée d'Alseberg 967-973 par l'architecte Antoine Galand. Une intéressante intégration de logements dans un intérieur d'îlot au contexte très étroit.

Une mention a également été attribuée à l'architecte Jan De Four pour la réalisation d'une maison rue des 3 Rois, 55. Un beau geste contemporain rendu difficile par un espace particulièrement exigu.

Une seconde mention a été décernée pour la belle réalisation par Pierre Blondel de 34 logements sociaux rue François Vervloet, l'utilisation parcimonieuse du foncier et la gestion intelligente des eaux.

Dans la catégorie « rénovation », le 1^{er} prix a été attribué à la transformation par l'architecte Yohana Lipski-Kadz d'une maison située avenue Jean et Pierre Carsoel pour les prouesses techniques apportées à l'amélioration de la qualité de vie.

Dans cette catégorie, le jury a décerné un Prix Spécial à l'architecte Michel De Visscher pour sa très belle intervention contemporaine à la maison située rue Marie Depage, 28.

Je remercie les membres du jury pour le temps qu'ils ont consacré à l'analyse des projets.

Mes remerciements vont également à Madame Anne Egrix, cheville ouvrière de l'organisation de ce prix.

Je voudrais aussi insister sur le rôle des maîtres de l'ouvrage. Il n'y a pas de projet d'architecture réussi sans un réel dialogue, je dirais même une complicité entre le maître de l'ouvrage et l'architecte. Si nous avons la chance de voir éclore à Uccle de nombreux projets architecturaux de qualité, nous le devons aux architectes mais aussi aux maîtres de l'ouvrage qui rendent ces projets possibles.

Marc Cools, Echevin des Travaux, de l'Urbanisme, de l'Environnement et de la Mobilité.



catégorie A - 1^{er} prix
Atelier d'architecture
Galand sprl

Prix d'Architecture Contemporaine d'Uccle

Atelier d'Architecture Galand
Antoine Galand
rue Langeveld 63 - 1180 BRUXELLES
T +32.2.3375.75.22
a.galand@defour-galand.be

Nouvelle construction, reconstruction
totale ou projet d'ensemble

PArCoUrs

2012
VII^e édition

Le projet se développe en intérieur d'îlot à l'arrière de trois maisons situées le long de la chaussée d'Alseberg. Le terrain, s'étendant sur plus de 80m de long depuis la chaussée, était occupé par des garages et par les anciens entrepôts de la boulangerie Van Eeckhoudt laissés à l'abandon. Le projet consiste à requalifier et réaffecter les entrepôts et garages actuels en logements et leur extension d'activité artisanale et bureaux. Tous sont des entités unifamiliales, certaines posées à même l'entrepôt existant et bénéficiant d'une qualité spatiale et visuelle.

Au niveau du rez-de-chaussée, le chancre utilisé comme parking sauvage cède la place à un jardin commun recomposé et planté. Les voitures sont bloquées sous les premiers car-ports en début de parcelle, afin de préserver un maximum de territoire vert commun. Les rez-de-chaussée sont pensés de manière à combiner le travail à l'habitat. En effet, trois logements incorporent des espaces dédiés aux professions libérales, tandis que deux autres bénéficient d'une relation privilégiée à l'entrepôt réhabilité. Ce grand espace est transformé en atelier et permet à des activités artisanales d'y avoir lieu.

Cette composition en peigne, inscrite dans le sens transversal de la parcelle, permet au soleil de pénétrer non seulement de part et d'autre des cours, mais également dans les séjours et chambres situés en hauteur. A l'abri du regard, en exploitant les nouveaux creux du bâti et l'anonymat des murs mitoyens, les terrasses permettent de prolonger les séjours en occupant l'extérieur par du mobilier et des plantes au même titre qu'une pièce intérieure.

Le projet, ayant pour objet de recomposer dans sa globalité un intérieur d'îlot tombant en désuétude, a fait l'objet de multiples concertations et adaptations avec le voisinage immédiat. La définition des cours, des limitations des vues, des répartitions des surfaces de terrasses, ont été conçues en étroite collaboration avec les propriétaires voisins. Etant donné la situation du projet, le nombre de voisins et la forte mixité, nous avons vite développé des synergies avec l'environnement voisin. L'entreprise Conservart a par exemple récupéré un atelier de 175m² en dessous des logements 5 et 6, en échange de vues vers sa cour pour les logements 2,3 et 4. Elle nous a ensuite demandé de redessiner la cour d'accès afin de l'accorder avec notre projet et d'en faire un espace vert et agréable.

Une cave inutilisée chez un autre voisin a été transformée en local vélo et buanderie commune. En échange, l'enduisage de sa façade arrière a été refait. La bonne intégration du projet dans le tissu urbain existant a eu pour conséquence, la rénovation de plusieurs autres façades voisines.

Conscient de notre responsabilité de bâtisseur, nous avons inscrit ce projet dans une démarche respectueuse de l'environnement. C'est naturellement que nous nous sommes tournés vers la réalisation d'écoconstructions par l'utilisation de matériaux recyclables, d'ossature bois, d'isolant naturel en floccule de papier recyclé, de récupération d'eau de pluie pour l'alimentation des WC et eau de nettoyage. Des séparations en végétation sur les terrasses et la plantation de plusieurs sortes de haies et arbustes dans les jardins ramènent et augmentent la biodiversité dans cet intérieur d'îlot.

catégorie A - 1er prix
Atelier d'architecture
Galand sprl

Prix d'Architecture Contemporaine d'Uccle

Atelier d'Architecture Galand
Antoine Galand
rue Langeveld 63 - 1180 BRUXELLES
T +32.2.3375.75.22
a.galand@defour-galand.be

ADS Capital
Chaussée d'Alseberg 967 - 973

PArCoUrs

2012
VII^e édition



catégorie A - 1er prix
Atelier d'architecture
Galand sprl

Prix d'Architecture Contemporaine d'Uccle

Atelier d'Architecture Galand
Antoine Galand
rue Langeveld 63 - 1180 BRUXELLES
T +32.2.3375.75.22
a.galand@defour-galand.be

ADS Capital
Chaussée d'Alseberg 967 - 973

PArCoUrs

2012
VII^e édition

L'avis du jury

Le jury a d'emblée été sensible à l'intelligente gestion de la promiscuité qu'engendre cet ensemble de logements et de petits ateliers en intérieur d'îlot aménagé sur une parcelle d'intérieur d'îlot à reconvertir et de configuration particulière (accès, largeur, relief).

Dans cet espace exigu, la confrontation directe des espaces des logements par rapport à l'espace commun qui constitue l'accès a été subtilement résolu par la mixité des fonctions (ateliers et bureaux au rez-de-chaussée) ainsi que par l'orientation des fenêtres.

Cette mixité revêt aux yeux du jury une des clefs d'avenir dans la gestion de la densification de l'habitat en milieu urbain, même en intérieur d'îlot.



catégorie A - 1er prix
Atelier d'architecture
Galand sprl

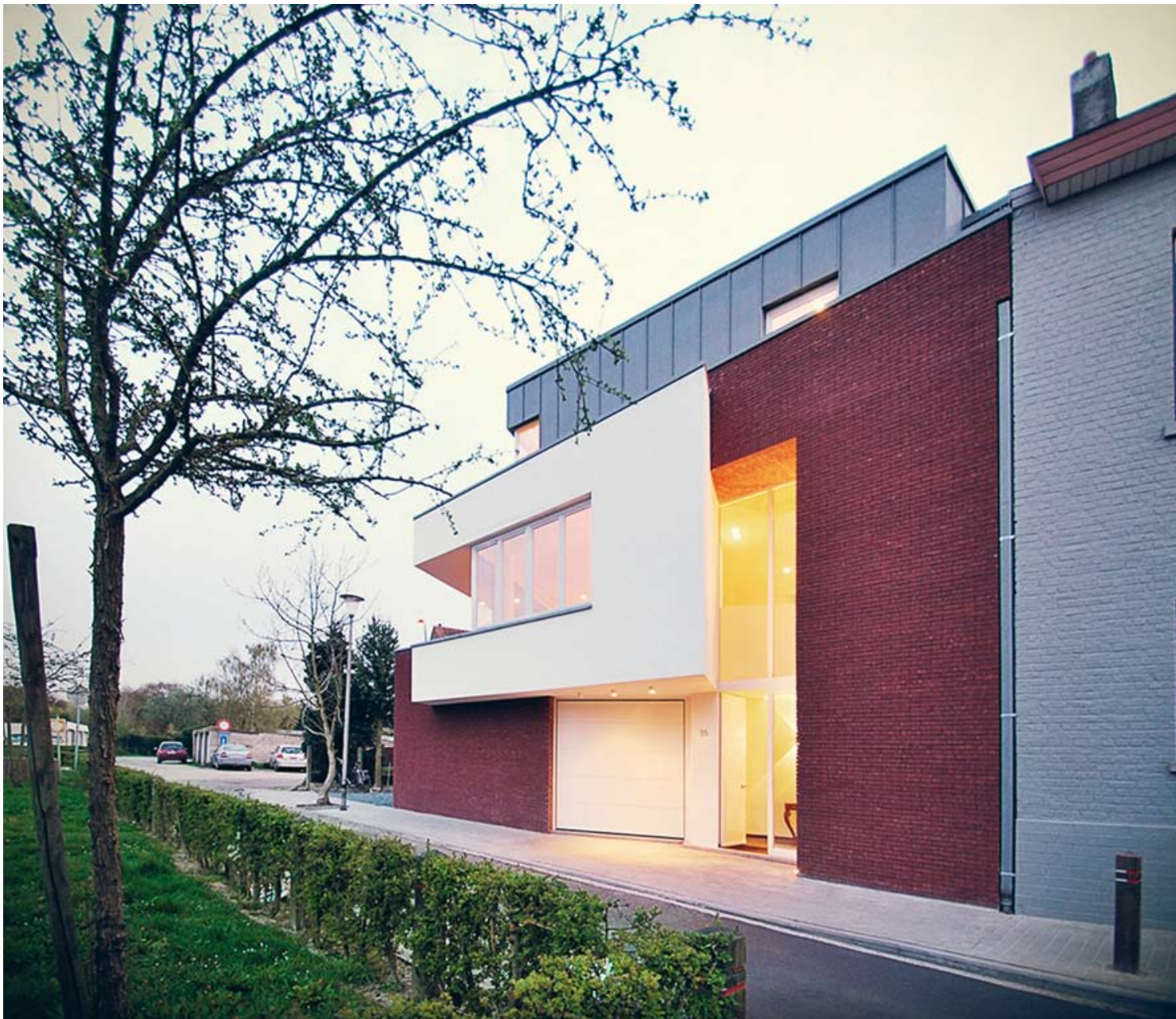
Prix d'Architecture Contemporaine d'Uccle

Atelier d'Architecture Galand
Antoine Galand
rue Langeveld 63 - 1180 BRUXELLES
T +32.2.3375.75.22
a.galand@defour-galand.be

ADS Capital
Chaussée d'Alseberg 967 - 973

PArCoUrs

2012
VII^e édition



L'avis du Jury

Le jury a particulièrement apprécié cette implantation difficile dans un espace très exigu et triangulaire en tirant de cette parcelle le meilleur parti par la distribution des espaces, agrémentée par un puits de lumière en mitoyenneté.

La maison achève harmonieusement la perspective du bâti de cette rue étroite, dont la maison mitoyenne à droite est implantée en biais, sans toutefois donner une impression de massivité, grâce au volume en saillie qui se découpe et met en évidence l'arbre implanté en espace public.

Le parti du projet offre, malgré l'exiguïté de la parcelle, une relation de ce logement par la terrasse d'angle, bien orientée, et le petit jardin de ville le long duquel le garage, largement vitré, offre à la maison un véritable espace polyvalent.

Jan De Four

rue Langeveld 63- 1180 BRUXELLES

T +32.2.375.7.5.22

j.defour@defour-galand.be

**Nouvelle construction, reconstruction
totale ou projet d'ensemble**

catégorie A - Mention
Jan De Four Architectes

Prix d'Architecture Contemporaine d'Uccle

PArCoUrs

2012
VII^e édition

La demande du maître de l'ouvrage consistait en la conception d'une maison unifamiliale traditionnelle, avec toiture à deux versants.

Les fortes contraintes du site en décidèrent autrement.

La parcelle, de prime abord, semble de belle taille, avec ses 20,02 m de façade. Sa surface est cependant modeste (170 m²), car, de part sa forme triangulaire, la profondeur du terrain varie de 1 cm à 16,40m.

Il s'agit d'une de ces nombreuses parcelles «oubliées», car peu propices à une construction traditionnelle.

De par sa forme triangulaire, une toiture à deux versants s'avéra impossible. Le volume du second étage (« l'étage sous toiture ») fut placé en retrait, pourvu de pentes verticales et surmonté d'un toit plat.



Afin de réduire l'impact visuel de la nouvelle construction sur l'angle de la rue, son volume est fragmenté horizontalement, chaque niveau étant décalé par rapport aux autres (porte-à-faux et retraits) et traité avec un matériau de façade différent : la brique pour le socle du rez-de-chaussée, l'enduit pour le bel-étage et le zinc pour le second étage. Cette stratification horizontale crée une transition harmonieuse entre les gabarits de part et d'autre de la maison.

L'obligation de prévoir un garage et le manque de dégagement à l'arrière, amenèrent à implanter les espaces de vie au premier étage, qui bénéficient ainsi d'un large apport de lumière et de vues dégagées.

La piètre qualité du sous-sol (imposition d'un radier généralisé et présence d'eau à faible profondeur) amenèrent à écarter la construction de caves. Un espace rangement/ buanderie est prévu à la proue du bâtiment, à côté du garage.

catégorie A - Mention
Jan De Four Architectes

Prix d'Architecture Contemporaine d'Uccle

Jan De Four
rue Langeveld 63- 1180 BRUXELLES
T +32.2.375.7.5.22
j.defour@defour-galand.be

M. Baudoux Pascal
rue des Trois Rois 55

PArCoUrs

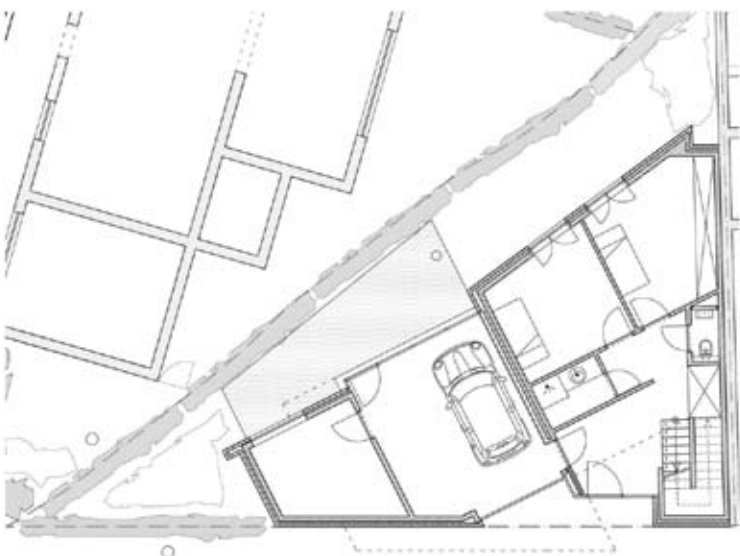
2012
VII^e édition



Façade avant



Façade arrière



Plan rez-de-chaussée



Jan De Four
rue Langeveld 63- 11 80 BRUXELLES
T +32.2.375.75.22
j.defour@defour-galand.be

M. Baudoux Pascal
rue des Trois Rois 55

catégorie A - Mention
Jan De Four Architectes

Prix d'Architecture Contemporaine d'Uccle

PArCoUrs

2012
VII^e édition



catégorie A - Mention
Pierre Blondel architectes

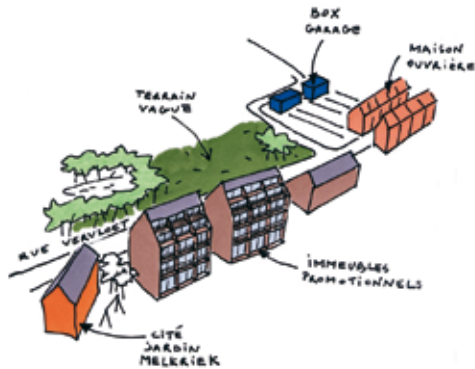
Prix d'Architecture Contemporaine d'Uccle

Pierre Blondel architectes
place Flagey 7 - 1050 BRUXELLES
T +32.2.649.81.81

Nouvelle construction, reconstruction
totale ou projet d'ensemble

PArCoUrs

2012
VII^e édition



Le contexte typomorphologique des vagues bâtiments et des terrains vagues :

Le cadre existant se caractérise par une très grande hétérogénéité, accumulation pas toujours gérée avec bonheur d'implantations et de type divers : maisons ouvrières en alignement vers Drogenbos, immeubles isolés de type promotionnel sur la rue Vervloet; Cité Jardin du Melkriek, boxes de garage isolés sur la rue des Trois Rois.

Entre ces constructions, l'espace extérieur qu'il soit privé, collectif ou public se mélange, sans limite sans qu'il soit toujours possible d'en définir le statut : ruelle, recul de stationnement, recul d'alignement, terrain vague.

Le projet se propose de clarifier la situation existante en opérant un travail de couture, à partir des éléments bâtis existant pour donner une lecture plus évidente des espaces : rues, jardins publics, squares, jardins privés.

Dans ce but sont mis en place une série de dispositifs bâtis et non bâtis :

A. Un nouveau tracé pour la liaison rue Vervloet/Trois Rois, reprend le tracé sinueux de cette dernière et modifie le carrefour Trois Rois/Vervloet.

B. Un ensemble de logements de type mitoyen borde et définit la nouvelle voirie : alignement à l'avant, jardin privé à l'arrière, au Sud.

Les gabarits de cet ensemble divers varient avec le contexte : plus haut face aux logements promotionnels, sur un seul niveau face aux boxes et annexes de la rue des Trois Rois.

C. Un square public réunit le bâti ancien et le nouveau.

D. Un ensemble de logements borde ce square et établit l'articulation et la liaison entre le square et les maisons de la rue...

E. Le bois est réaménagé en espace vert public.

F. Une proposition est établie pour la parcelle voisine : logements en alignement et immeuble de faible hauteur.

Pour circuler (à pied, en voiture) :

- . Le trafic automobile à travers le site est ralenti, tant par sa largeur et sa mise en sens unique que son tracé curviligne.

- . La voirie est bordée d'un stationnement latéral (30 emplacements)

- . L'immeuble isolé est bâti sur un niveau de parking semi-enterré extérieur et ouvert (20 emplacements). Ce qui à moindre frais cache les toits des voitures.

- . La circulation piétonne et vélo est encouragée par des trottoirs larges (2m) par des cheminements rejoignant les raccourcis actuels sur le site et la parcelle voisine.

L'avis du jury

Au-delà de la qualité architecturale contemporaine par le jeu de volumes et de couleurs, le jury a été sensible à l'utilisation parcimonieuse du foncier et à la gestion intelligente des eaux par le maintien, entre autre, du petit bois et de la zone marécageuse.

Les espaces privatifs traversants, sans être répétitifs, répondent harmonieusement aux espaces communs.

Le jury a également souligné la volonté de la Société Ucloise de Logement, en tant qu'acteur public de logement social, de produire des logements et un environnement de grande qualité.

catégorie A - Mention
Pierre Blondel architectes

Prix d'Architecture Contemporaine d'Uccle



Pierre Blondel architectes
place Flagey 7 - 1050 BRUXELLES
T +32.2.649.81.81

Société Uccloise du Logement
rue Vervyloet - rue des Trois Rois

catégorie A - Mention
Pierre Blondel architectes

Prix d'Architecture Contemporaine d'Uccle

PArCoUrs

2012
VII^e édition



catégorie A
Béatrice Vanhille

Prix d'Architecture Contemporaine d'Uccle

Béatrice Vanhille
rue d'Ecosse 78 - 1060 BRUXELLES
T +32.2.534.52.63
bvanhille@skynet.be

Nouvelle construction, reconstruction
totale ou projet d'ensemble

PArCoUrs

2012
VII^e édition

Le projet consiste en la construction de 2 maisons unifamiliales destinées à la location sises 158-160 rue Papenkasteel à Uccle. La configuration du terrain avec déclivité existante entre la rue et le jardin d'1/2 niveau nous a conduit à revisiter la maison typique bruxelloise bel étage.

Un mélange de verticalité dans les volumes ponctuée par l'horizontalité des baies conduit à un ensemble s'intégrant dans la rue constituée de maisons unifamiliales mitoyennes principalement. Cette verticalité est renforcée par l'utilisation de teintes différentes de briques, marquant en façade avant les espaces servis et les espaces servants.

Notre choix s'est porté sur une maçonnerie en briques collées afin de renforcer l'aspect massif des briques tout en mettant en valeur leur délicatesse.

En opposition au caractère fermé des façades à rue, nous avons voulu un intérieur ouvert, léger et lumineux avec la cage d'escalier, conçue comme noyau central de la maison, reliant tous les étages et leur permettant d'interagir entre eux. Ici, nous avons choisi une structure de pierre, de verre et d'acier terminée par une verrière afin de magnifier la transparence et la légèreté de l'espace de circulation. La façade arrière, très simple, est constituée de 2 volumes percés de larges baies s'ouvrant vers le jardin, reliés par une terrasse offrant une superbe vue sur l'arrière de la rue Papenkasteel.

Pour les abords, nous avons imaginé un escalier à l'image d'un pont créant la liaison entre la maison et la rue, de conception légère de par l'utilisation de marches en pierre sur une structure acier, le tout posé sur un lit de pierre bleue bordé de plantations, évitant ainsi d'enclaver les garages et dégageant une sensation d'ouverture et de continuité entre les 2 maisons.

Le souci de performance énergétique nous a amenés à concevoir 2 maisons quasi basse énergie avec un K30 et un E66 avec système de ventilation C+ et système de récupération et utilisation des eaux de pluie.



catégorie A
Béatrice Vanhille

Prix d'Architecture Contemporaine d'Uccle

Béatrice Vanhille
rue d'Ecosse 78 - 1060 BRUXELLES
T +32.2.534.5263
bvanhille@skynet.be

M & Mme Vermeir - Van Vugt
rue Papenkasteel 158-160

PArCoUrs

2012
VII^e édition



catégorie A
Béatrice Vanhille

Prix d'Architecture Contemporaine d'Uccle

Béatrice Vanhille
rue d'Ecosse 78 - 1060 BRUXELLES
T +32.2.534.52.63
bvanhille@skynet.be

M & Mme Vermeir - Van Vugt
rue Papenkasteel 158-160

PArCoUrs

2012
VII^e édition



© Stéphanie Bodart

catégorie A
Van Eetvelde
Architectes

Prix d'Architecture Contemporaine d'Uccle

Van Eetvelde
Architectes sc/sprl
Vieille rue du Moulin 85B - 1180 BRUXELLES
T +32.2374.3272 -
contact@vaneetvelde.be

Nouvelle construction, reconstruction
totale ou projet d'ensemble

PArCoUrs

2012
VII^e édition

Le complexe Clos des Rosiers comprend la réaffectation d'un entrepôt existant en logements de type loft et la construction de 5 nouvelles maisons avec parking en sous sol. La localisation du projet en intérieur d'îlot a nécessité d'accorder le plus grand soin aux circulations (automobiles et piétonnes) mais également aux volumétries et aux vues afin de nuire le moins possible aux riverains environnants.

Le Site

Au sud-ouest de la commune, le terrain est une parcelle de fond calme et verdoyante. Elles dispose d'un accès par la Chaussée d'Alseberg par une voirie privative de plus de 8 mètres de large.

Le terrain se situe à l'arrière d'une rangée de maisons implantées le long de la chaussée et jouxte sur ses trois autres faces des zones de jardin dont le cimetière de St Gilles en zone arrière. Il présente une déclivité assez importante qui a permis d'implanter les logements un niveau au dessus de la rue, alors que le garage s'encastre dans le terrain.

Le terrain existant était occupé par des petits hangars métalliques et un ancien entrepôt de 1000m². La structure portante de l'entrepôt a été conservée et a été entièrement rhabillée et isolée, tant en toiture qu'en façade par des éléments légers en métal et en aluminium.

Le Programme

Il s'agit d'un projet de logements à prix abordables pour des couples ou des petites familles. L'ensemble comprend quinze logements dont cinq maisons unifamiliales de type rez + 1 et dix lofts à deux niveaux. Chaque logement dispose d'un parking couvert ou d'un garage privatif. L'architecture est résolument contemporaine et s'exprime par une recherche de lignes épurées, de jeux de lumières et de matières.

Les Maisons

L'espace disponible sur le terrain et l'organisation des garages enterrés sont à l'origine de la disposition des 5 maisons. Elles sont calquées sur une trame de 5 mètres de large et 16 de profondeur. Les entrées des maisons sont situées à l'est, le long de l'accès piéton aux lofts, tandis que les jardins jouxtent ceux des maisons mitoyennes de la chaussée, préservant ainsi le calme de l'intérieur d'îlot.

Vu leur longueur, un patio est agencé au coeur de la maison. Il éclaire les pièces de vie au rez-de-chaussée et les chambres de l'étage. Le patio offre une respiration au milieu de la maison, les habitants y aménagent un petit jardin ou une terrasse, telle une pièce de vie supplémentaire, liaisonnant intimement intérieur et extérieur.

Le Dépôt Rénové

Le volume existant n'a pas été modifié mais il a été entièrement isolé. La grande toiture a été refaite et percée en son centre d'une longue verrière couvrant une rue piétonne intérieure.

Les espaces de vie des lofts disposent d'une hauteur sous plafond de 4,50m, qui était la hauteur libre d'origine du dépôt. Ce vide permet un éclairage naturel et offre un sentiment d'espace aéré et généreux, les livings sont soit traversants, soit longitudinaux.

catégorie A
Van Eetvelde
Architectes

Prix d'Architecture Contemporaine d'Uccle

Van Eetvelde
Architectes sc/sprl
Vieille rue du Moulin 85B - 1180 BRUXELLES
T +32.2374.3272 -
contact@vaneetvelde.be

Myosotis Uccle S.A.
Chaussée d'Alseberg 1324

PArCoUrs

2012
VII^e édition

La dalle de sol existante a été creusée pour pouvoir disposer de deux niveaux habitables pour les chambres et les espaces de service. Les façades donnant sur la rue couverte sont exécutées en bardage métallique qui rappelle l'histoire du site. Les entrées se marquent par un encadrement saillant et un panneautage coloré.

Les murs pignons existants en maçonnerie sont recouverts d'isolant et d'un enduit. Les façades latérales très vitrées expriment une construction légère en offrant un généreux apport de lumière dans les espaces de vie. Elles sont réalisées à l'aide de profils murs rideaux qui stabilisent la façade sur sa hauteur et assurent la continuité de l'isolation et de l'étanchéité à l'air. Une alternance de panneaux pleins laqués, de châssis ouvrants ou de vitrages fixes rythment les façades et individualisent les logements.



© Stéphanie Bodart

catégorie A
Van Eetvelde
Architectes

Prix d'Architecture Contemporaine d'Uccle

Van Eetvelde
Architectes sc/sprl
Vieille rue du Moulin 85B - 1180 BRUXELLES
T +32.2374.32.72 -
contact@vaneetvelde.be

Myosotis Uccle S.A.
Chaussée d'Alsemberg 1324

PArCoUrs

2012
VII^e édition



catégorie A
Schotte & co sprl

Prix d'Architecture Contemporaine d'Uccle

Schotte & co sprl
Laité du Goupil 11 - 1300 Wavre
T 0475.78.41.30
atelierschotte@gmail.com

Nouvelle construction, reconstruction
totale ou projet d'ensemble

PArCoUrs

2012
VII^e édition

Caractéristiques et Parti

Réaffectation du site «MUSSETTE», manège couvert occupant initialement 85% de la surface de la parcelle.

Réalisation de 3 petites unités mitoyennes d'une surface au sol de 79m² (hors murs) orientées plein Sud-Ouest et agencées comme des MEWS londoniens mais en version contemporaine.

Maisons desservies par un chemin piétonnier en intérieur d'îlot, mixant le côté pratique des logements collectifs avec le charme de petits jardins individuels bien orientés.



catégorie A
Schotte & co sprl

Prix d'Architecture Contemporaine d'Uccle

Schotte & co sprl
Làite du Goupil 11 - 1300 Wavre
T 0475.78.41.30
atelierschotte@gmail.com

Urbis Home sa
Drève du Caporal 9a, 9b, 9c

PArCoUrs

2012
VII^e édition



Schotte & co sprl
Lote du Goupil 11 - 1300 Wavre
T 0475.78.41.30
atelierschotte@gmail.com

Urbis Home sa
Drève du Caporal 9a, 9b, 9c

catégorie A
Schotte & co sprl

Prix d'Architecture Contemporaine d'Uccle

PArCoUrs

2012
VII^e édition



catégorie A
Schotte & co sprl

Prix d'Architecture Contemporaine d'Uccle

Schotte & co sprl
Laité du Goupil 11 - 1300 Wavre
T 0475.78.41.30
atelierschotte@gmail.com

Nouvelle construction, reconstruction
totale ou projet d'ensemble

PArCoUrs

2012
VII^e édition

Caractéristiques et parti

Orientation défavorable (Nord en façade arrière)

Choix d'une disposition traversante des pièces principales (salon, salle-à-manger, appartements parents) pour profiter et de l'ensoleillement et de la vue sur les terrains en contrebas.

Par souci obsessionnel de capter le soleil, implantation d'un plan d'eau extérieur en contrebas de la voirie Sud-Ouest réfléchissant la lumière dans la salle-à-manger et la cuisine.

Dénivellation assez inhabituelle de 8,00 m entre le niveau de la voirie et celui du jardin.

Étalement vertical des locaux de vie sur 3 niveaux dont 2 en cascades/duplex depuis le rez-de-chaussée pour rejoindre le niveau du jardin via deux plateaux successifs.

Locaux de nuit répartis sur 2 niveaux, soit un total de 5 niveaux qui ont justifié l'ajout d'un ascenseur.

Apport énergétique solaire

Couverture intégrale des besoins électriques de l'immeuble par installation en toiture plate de 40m² de panneaux de modules cylindriques captant la lumière à 360° avec choix d'une étanchéité de couleur blanche accroissant l'albédo (lumière réfléchi). Ce choix se justifiant par une collecte de lumière dans un rayon de 360° c'est-à-dire plus tôt et plus tard dans la journée (donc avec moins de crête pendant la journée permettant de réduire la taille de l'onduleur). L'avantage complémentaire évident est esthétique puisque non visible.



Schotte & co sprl
Lote du Goupil 11 - 1300 Wavre
T 0475.78.41.30
atelierschotte@gmail.com

Urbis Home sa
Avenue du Maréchal 18

catégorie A
Schotte & co sprl

Prix d'Architecture Contemporaine d'Uccle

PArCoUrs

2012
VII^e édition



catégorie A
Schotte & co sprl

Prix d'Architecture Contemporaine d'Uccle

Schotte & co sprl
Laité du Goupil 11 - 1300 Wavre
T 0475.78.41.30
atelierschotte@gmail.com

Urbis Home sa
Avenue du Maréchal 18

PArCoUrs

2012
VII^e édition



Atelier d'Architecture
Bruno Ericum & Partenaires
Av Baron Albert d'Huart 331 - 1950 KRAAINEM
T +32.268.27.17
cabbe@cabbe.be

Nouvelle construction, reconstruction
totale ou projet d'ensemble

catégorie A
Atelier d'Architecture
Bruno Ericum

Prix d'Architecture Contemporaine d'Uccle

PArCoUrs

2012
VII^e édition

L'avenue Fond'Roy est bordée d'habitations confortables, la parcelle 149 présente une largeur à rue de 30 mètres et une profondeur de 100 mètres.

Les proportions du bâtiment s'inscrivent dans la géographie des lieux, soit une implantation perpendiculaire à la voirie.

La façade, étroite, à front de rue présente deux niveaux qui s'articulent comme deux strates non superposées ; le volume massif de l'étage présente 3 porte-à-faux qui procurent ombrage aux 3 façades vitrées du rez-de-chaussée, orientées respectivement à l'Est, au Sud et à l'Ouest. La façade Nord est parée quant à elle de pierres. Elle est ponctuée d'un claustra en aluminium qui marque l'entrée le long de la promenade d'accès.

Le rez-de-chaussée distribue les pièces de vie. La cuisine et le bureau privé s'ouvrent sur le jardin avant orienté à l'Est, la salle-à-manger donne sur un jardin latéral plus intime, tandis que le salon s'ouvre largement sur le grand jardin arrière orienté à l'Ouest.

A l'étage, les 4 chambres s'ouvrent largement sur leurs terrasses respectives qui sont intégrées dans le volume paré de pierre.

Le sous-sol comprend le garage et les espaces de loisir: la piscine et la chambre d'amis bénéficient d'un grand apport de lumière naturelle grâce au dénivelé naturel du terrain qui permet l'exploitation d'un jardin privatif orienté nord. Ce dernier assure également la liaison entre l'espace minéral du sous-sol, la rampe de garage et le jardin arrière.

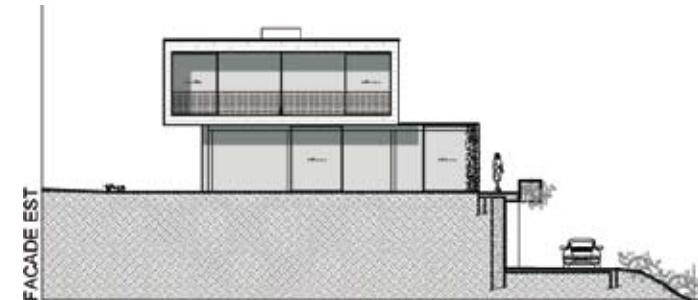
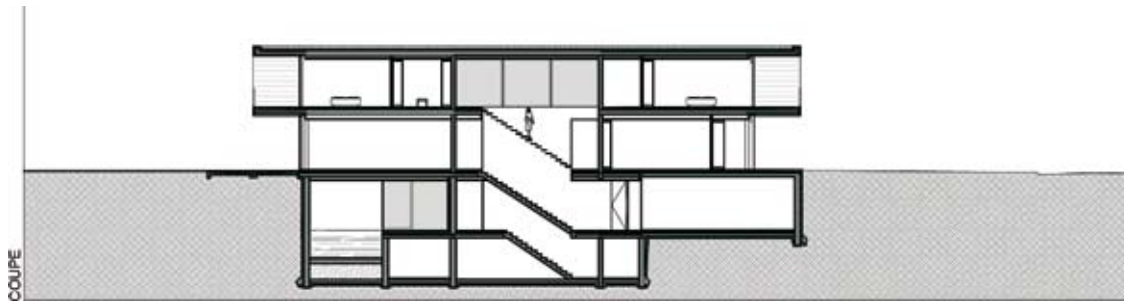
Le parement est réalisé en pierres naturelles, les châssis sont en aluminium de teinte grise. La toiture plate de l'étage est végétalisée.

Les volumes sont simples, la ponctuation des pleins et des vides assure l'horizontalité des proportions. Ceci engendre une grande sérénité appuyée par l'absence de décoration.

Quelques chiffres :

la superficie du terrain est de 3.127 M2, la surface habitable est de 801,02 M2, pour 241,44 M2 de caves et garages. Le rapport Plancher/Sol est de 0,269, l'emprise au sol est de 303,30 M2 et le taux d'emprise au sol est de 0,096.

Le bâtiment répond aux règles d'isolation les plus strictes, le niveau K est de 40, le coefficient moyen des déperditions thermiques est de 0,45 W/m2



catégorie A
Atelier d'Architecture
Bruno Erpicum

Prix d'Architecture Contemporaine d'Uccle

Atelier d'Architecture
Bruno Erpicum & Partenaires
Av. Baron Albert d'Huart 331 - 1950 KRAAINEM
T. +32.268.27.17
acabe@acabe.be

Vervaca
Avenue Fond'Roy 149

PArCoUrs

2012
VII^e édition



Atelier d'Architecture
Bruno Ericum & Partenaires
Av. Baron Albert d'Huart 331 - 1950 KRAAINEM
T. +32.268.27.17
acabe@acabe.be

Vervaca
Avenue Fond'Roy 149

catégorie A
Atelier d'Architecture
Bruno Ericum

Prix d'Architecture Contemporaine d'Uccle

PArCoUrs

2012
VII^e édition



Julien Renaux & Benoit Nis
Atelier d'architecture Form-A
Chaussée de St-Job 333 - 1180 BRUXELLES
jr@form-a.net

Nouvelle construction, reconstruction
totale ou projet d'ensemble

catégorie A
Atelier d'Architecture
Form-A

Prix d'Architecture Contemporaine d'Uccle

PArCoUrs

2012
VII^e édition



Le projet comprend la construction d'un immeuble composé de deux appartements et s'implante en transition entre deux habitats de type différents. D'une part, de l'habitat mitoyen constituant un front bâti homogène et d'autre part, une villa de style moderniste construite en 1939 et implantée en recul.

Cette configuration particulière offre deux lectures différentes de la rue suivant l'ordre de progression de celle-ci. Le concept s'en inspire et propose une articulation par le biais d'un jeu de matériaux et de volumétrie dans les façades.

L'accès des appartements se fait en façade principale via une cage d'escalier commune située le long du mitoyen n°37. Cette circulation est affirmée par l'utilisation d'un matériau différent du reste de l'immeuble, la pierre bleue, et sa hauteur est adaptée à la ligne de corniche voisine de façon à créer un raccord visuel avec celle-ci.

Le reste de la façade est traité dans sa composition et sa nature de façon à donner une réponse au volume d'angle de la villa.

La façade latérale est quant à elle, travaillée en renforcement et encorbellement de façon à donner une «toile de fond» en rapport avec la volumétrie de villa qui se trouve déjà être travaillée de cette façon. Cela permet également d'éviter toutes vues directes entre la villa et l'immeuble construit et créer des échappées visuelles vers le jardin.

En façade arrière, les retraits observés rapprochent la construction du profil mitoyen et ont été étudiés dans le souci d'éviter toutes projections d'ombres supplémentaires sur la villa et son jardin.

catégorie A
Atelier d'Architecture
Form-A

Prix d'Architecture Contemporaine d'Uccle

Julien Renaux & Benoit Nis
Atelier d'architecture Form-A
Chaussée de St Job 333 - 1180 BRUXELLES
jr@form-a.net

Mme. Aerden Thérèse
Avenue Georges Lecoq 43

PArCoUrs

2012
VII^e édition



Julien Renaux & Benoit Nis
Atelier d'architecture Form-A
Chaussée de St Job 333 - 1180 BRUXELLES
jr@form-a.net

Mme. Aerden Thérèse
Avenue Georges Lecoq 43

catégorie A
Atelier d'Architecture
Form-A

Prix d'Architecture Contemporaine d'Uccle

PArCoUrs

2012
VII^e édition



catégorie A
Iceberg Architecture
Studio

Prix d'Architecture Contemporaine d'Uccle

E. Van Den Berg -
W. De Crombrughe Architectes
Bd. Van Haelen 26 - 1190 BRUXELLES
T +32.23.46.46.40
info@icebergarchitects.com

Nouvelle construction, reconstruction
totale ou projet d'ensemble

PArCoUrs

2012
VII^e édition

Le point de départ de ce projet fut son implantation, étant donné qu'il s'agit ici d'une démolition – reconstruction. En effet, l'implantation de la nouvelle construction découle de la position du bâtiment initial, dans la mesure où nous avons souhaité maintenir l'accès au garage et au sous-sol, là où il se trouvait.

Cette implantation en fond de parcelle permettait d'être sur le point culminant du terrain. Cette position stratégique permettait de profiter des vues, de l'ensoleillement et du jardin de façon optimale.

Le corps principal de l'habitation au rez-de-chaussée, se présente sous forme d'un « U », avec deux ailes situées à l'est et à l'ouest, telles deux bras protecteurs. Cela génère un espace central extérieur ouvert sur le jardin, orienté plein sud, propice à la vie de la famille et connecté avec les pièces maîtresses de la maison que sont la cuisine, la salle à manger et le salon, sans oublier le hall d'entrée et par conséquent l'axe de circulation intérieur.

L'accès par l'arrière de la maison a été déterminant dans l'organisation interne de l'habitation.

Dès l'entrée, on peut découvrir le travail des volumes, le jeu de lumière et les percées visuelles (la transparence) qui sont les moteurs du projet.

Le hall d'entrée est une faille verticale, magnifiée en hauteur par un subtil jeu de volumes et un puits de lumière. C'est la colonne vertébrale du projet. L'axe premier. Le second axe est transversal et il accueille la circulation, l'escalier.

Les espaces intérieurs sont toujours travaillés avec une continuité vers le « dehors ». L'œil a toujours l'occasion de se poser sur l'extérieur, sur le ciel ou le jardin. La vie interne de la maison accompagne la course du soleil tout au long de la journée, la cuisine permet de savourer son petit déjeuner baigné dans la lumière de l'est et les pièces du soir profitent du soleil couchant.

L'imbrication des différents volumes et leurs proportions découlent également d'un long travail sur l'équilibre et le déséquilibre. La tension de la diagonale du volume supérieur, qui posé telle une « casquette » vient protéger et couvrir l'espace terrasse, rompt l'orthogonalité des volumes. Cette implantation découle simplement des réglementations urbanistiques (alignement au delà des 40m), mais elle confère à l'ensemble une dynamique nouvelle.

Le projet se veut un constant dialogue entre « vertical » et « horizontal ».

Chacun des trois niveaux forment les éléments horizontaux, ils s'étirent dans la longueur.

Le jeu des superpositions est par ailleurs vertical.

Le choix du zinc à joint debout pour l'habillage des façades souligne également la verticalité.

Les bandes de largeurs différentes génèrent quant à elles un rythme horizontal tel un code-barres.

Le tout renforce les volumes et leurs imbrications.

catégorie A
Iceberg Architecture
Studio

Prix d'Architecture Contemporaine d'Uccle

E. Van Den Berg -
W. De Crombrughe Architectes
Bd. Van Haelen 26 - 1190 BRUXELLES
T +32.23.46.46.40
info@icebergarchitects.com

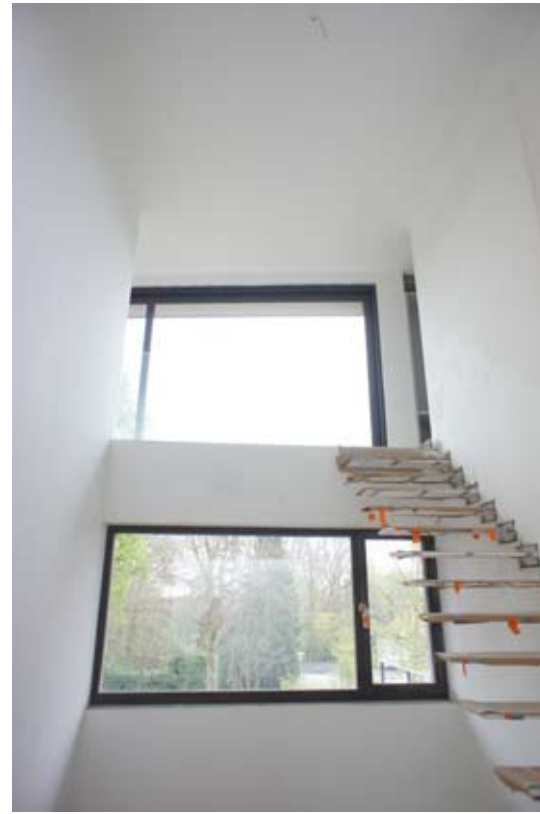
Nouvelle construction, reconstruction
totale ou projet d'ensemble

PArCoUrs

2012
VII^e édition

Un soin particulier a également été apporté au choix et à la cohérence des matériaux et des couleurs. La couleur du zinc prépatiné de teinte Pigmento rouge a été choisie car elle évolue et change continuellement au cours de la journée, des saisons, et en fonction de la lumière.

Précisons enfin, que la maison est également conçue en tenant compte des nouvelles exigences en matière d'isolation et d'utilisation des énergies alternatives. Le projet est de type « basse énergie » présentant des coefficients très performants. Le chauffage (par le sol) et la production d'eau chaude de l'habitation sont fournis à l'aide d'une pompe à chaleur et de panneaux solaires.



catégorie A
Iceberg Architecture
Studio

Prix d'Architecture Contemporaine d'Uccle

PArCoUrs

2012
VII^e édition

Nouvelle construction, reconstruction
totale ou projet d'ensemble

E. Van Den Berg -
W. De Crombrughe Architectes
Bd. Van Haelen 26 - 1190 BRUXELLES
T +32.23.46.46.40
info@icebergarchitects.com



catégorie B - 1er prix
YY Architecture

Prix d'Architecture Contemporaine d'Uccle

YY Architecture sprl
Yohana Lipski-Kadz
Avenue De Fré 229 1050 BRUXELLES
T +32.2.372.12.06
yohana@yyarchitecture

Extension, rénovation ou transformation,
abords et jardins

PArCoUrs

2012
VII^e édition



A l'origine une solide bâtisse, axée Nord-Sud, des années 1930, en briques rouges soulignées de bandeaux jaunes du côté rue (Nord), un cimentage médiocre du côté du jardin (Sud).

Construite sur un talus orienté plein Sud, du côté jardin, dont le rez-de-jardin correspond au niveau des caves.

Les Planchers

Garage avec rampe d'accès côté rue et caves côté jardin.

Un bel étage sans contact direct avec la verdure, sinon par un escalier métallique aux détails ordinaires.

Un premier étage de chambres et salles d'eau (dont la chambre principale)

Un second étage de chambres, des salles d'eau et espace à fonctions multiples

Les Points remarquables :

La porte en fer forgé.

Les bow-windows aux angles en vitrages arrondis (typiques des années 1930.

Les menuiseries, de belle facture, récupérées et placées sur dormants contemporains.

L'incroyable et superbe vue sur le Sud d'Uccle avec comme toile de fond le Kawwberg.

Le Parti

Ouvrir et avancer la façade Sud sur deux niveaux.

Le contact direct avec le jardin et la vue comme décor pour les ex-caves aménagées en Family-room intégrant également les fonctions cuisine et salle à manger avec les espaces de vie en mezzanine, et profitant de la même vue.

La façade arrière, construite en escalier, équipée de châssis «accordéons» en acier permettant une ouverture totale et sur toute hauteur des baies côté jardin, les toitures (existantes et nouvelles) aménagées en terrasses solarium.

L'ensemble protégé par d'énormes toiles de tentes retractables horizontales

catégorie B - 1er prix
YY Architecture

Prix d'Architecture Contemporaine d'Uccle

YY Architecture sprl
Yohana Lipski-Kadz
Avenue De Fré 229 1050 BRUXELLES
T +32.2.372.12.06
yohana@yyarchitecture

Maison I
avenue Jean & Pierre Carsoel

PArCoUrs

2012
VII^e édition



L'avis du jury

Malgré une première impression de démesure face aux hautes portes vitrées, le jury a salué la prouesse technique d'ouvrir totalement deux niveaux sur le jardin et le paysage de l'autre côté de la vallée du Geleytsbeek et de prolonger ce parti qui donne une nouvelle cohérence à la façade arrière par une très belle terrasse au 2^{ème} étage.

Le parti du projet répond avec justesse à la demande du maître de l'ouvrage d'améliorer sa qualité de vie à la fois par des circulations verticales plus aisées et une organisation familiale différente et multi-générationnelle.

Le jury a également beaucoup apprécié les choix de pierres, de matériaux, et les détails de ferronneries, le tout réalisé par un artisanat de grande qualité.

catégorie B - 1^{er} prix
YY Architecture

Prix d'Architecture Contemporaine d'Uccle

YY Architecture sprl
Yohana Lipski-Kadz
Avenue De Fré 229 1050 BRUXELLES
T +32.2.372.12.06
yohana@yyarchitecture

Maison I
avenue Jean & Pierre Carsoel

PArCoUrs

2012
VII^e édition



© M.F. Plissart

L'avis du jury

Le jury a souhaité décerner un prix spécial à cette belle intervention contemporaine pour sa justesse de dialogue avec la maison existante, tant pour les volumes extérieurs que pour les prises de lumière et les perspectives qu'il établit entre les espaces intérieurs.

Le jury a particulièrement apprécié la qualité de la mise en œuvre et des finitions, ainsi que le rapport de mimétisme du projet avec le très beau jardin.

catégorie B
Prix spécial du jury
Atelier DVV

Prix d'Architecture Contemporaine d'Uccle

Atelier d'architecture
De Visscher & Vincentelli
square Vergote 1 - 1200 BRUXELLES
T +32.2.735.24.58
info@atelierdvv.be

Extension, rénovation ou transformation,
abords et jardins

PArCoUrs

2012
VII^e édition



Un jardin et sa maison



Soleil de la rue... Jardin du nord, intimité et ouverture



Se glisser dans l'îlot, vivre son jardin... puis habiter sa maison



Architectes, paysagiste, habitant..... une rencontre.

catégorie B
Prix spécial du jury
Atelier DVV

Prix d'Architecture Contemporaine d'Uccle

Atelier d'architecture
De Visscher & Vincentelli
square Vergote 1 - 1200 BRUXELLES
T +32.2.735.24.58
info@atelierdvv.be

Mme. Inès Pirmez
rue Marie Depage 28

PArCoUrs

2012
VII^e édition



© M.F. Plissart

Atelier d'architecture
De Visscher & Vincentelli
square Vergote 1 - 1200 BRUXELLES
T. +32.2.735.24.58
info@atelierdvv.be

Mme. Inès Pirmez
rue Marie Depage 28

catégorie B
Prix spécial du jury
Atelier DVV

Prix d'Architecture Contemporaine d'Uccle

PArCoUrs

2012
VII^e édition



catégorie B
Jean-Louis De Coen
Infarex

Prix d'Architecture Contemporaine d'Uccle

Jean-Louis De Coen
rue Franz Merjay 97 - 1050 BRUXELLES
T +0475.77.03.80
jldecoen@skynet.be

Extension, rénovation ou transformation,
abords et jardins

PArCoUrs

2012
VII^e édition

Le projet de rénovation de cette copropriété porte sur les divers éléments de son enveloppe et sur une extension en toiture.

Il fait suite à de nombreux problèmes affectant le bâtiment dont notamment :

- diverses apparitions d'humidité dans les appartements sous toitures
- des dégradations d'étanchéité des balcons (dommages aux ciels de balcons), avaloirs, descentes d'eau de pluie, etc.
- des garde-corps devenu hors normes, instables et dangereux,
- des dégradations des parements (descellement, éclatement,...) constitués de plaques de béton architectonique.
- des dégradations importantes des murs acrotères des toitures terrasse et des couvre-murs en général.

Devant cette situation la copropriété nous a demandé une étude de rénovation globale de l'enveloppe du bâtiment, celle-ci étant accompagnée d'un audit énergétique.



Jean-Louis De Coen
rue Franz Merjay 97 - 1050 BRUXELLES
T +0475.77.03.80
jldecoen@skynet.be

Association Copropriétaires
Av Brugmann 424 / Av de l'Échevinage

catégorie B
Jean-Louis De Coen
Infarex

Prix d'Architecture Contemporaine d'Uccle

PArCoUrs

2012
VII^e édition



catégorie B
Jean-Louis De Coen
Infarex

Prix d'Architecture Contemporaine d'Uccle

Jean-Louis De Coen
rue Franz Merjay 97 - 1050 BRUXELLES
T +047 5.77.03.80
jldecoen@skynet.be

Association Copropriétaires
Av Brugmann 424 / Av de l'Échevinage

PArCoUrs

2012
VII^e édition



catégorie B
In Between
Architecture

Prix d'Architecture Contemporaine d'Uccle

In Between Architecture sprl
Laurent Robyn
Avenue Gabriel Fauré 18 - 1190 BRUXELLES
T 0477.63.29.13
info@inbetweenarchitecture.eu

Extension, rénovation ou transformation,
abords et jardins

PArCoUrs

2012
VII^e édition

Parti architectural

Notre intervention portait sur une villa à 6 façades, datant des années 60 et de style néo- classique, contre laquelle le propriétaire précédent avait adossé sans permis d'urbanisme, une imposante annexe à toiture plate.

Le maître de l'ouvrage avait fixé les règles dès le départ, il souhaitait offrir un caractère contemporain à sa nouvelle habitation. Nous proposons donc d'emblée, dès les premières esquisses, d'évacuer l'imposante toiture en ardoises avec ses nombreuses lucarnes à croupes pour reconstruire partiellement un premier étage recouvert d'une toiture plate.

Notre parti architectural visait également à améliorer l'habitabilité des chambres et des salles de bains dont les espaces mansardés étaient peu fonctionnels. Forte d'une excellente inertie thermique, la structure lourde en maçonneries et hourdis de béton a donc été entièrement conservée car elle était parfaitement adaptée pour recevoir les nouveaux volumes en structure de bois, légère et préfabriquée. En plus d'une exécution rapide, la maison pouvait bénéficier également d'une excellente isolation thermique des nouvelles parties construites.

Les autres « améliorations » spatiales ont porté sur la mise en oeuvre d'une nouvelle cage d'escalier centrale et ouverte sur les espaces de séjour, la création d'un patio pour la distribution des espaces avec double volume et éclairage zénithal, et la réorganisation des espaces de séjour afin de les ouvrir vers le jardin.

Parti technique et environnemental

Initialement, le bâtiment illustre parfaitement les constructions de son époque, car il était relativement peu et inégalement isolé, les maçonneries extérieures et les dalles de sol ne comportaient aucun matériau isolant. Bien qu'ayant été l'objet de quelques améliorations, dont une isolation du toit en laine minérale qui comme souvent était mal installée, les récents travaux n'amélioraient en rien le bilan global du niveau de l'isolation thermique du bâtiment.

La configuration du bâtiment et son orientation étaient favorables au deuxième objectif de cette mission : transformer un gouffre à énergie primaire en habitation à haute performance énergétique.

En effet, le profond changement de style architectural s'est accompagné d'une réelle volonté d'offrir au maître de l'ouvrage des atouts techniques et environnementaux à la hauteur de ses espérances.

Les principales améliorations de la performance énergétique du bâtiment ont porté sur :

- une isolation des murs existants en maçonnerie par l'application d'un système de crépi sur isolation thermique en polystyrène de 15 cm d'épaisseur ;
- une isolation de la dalle de sol par projection de mousse de polyuréthane de 10 cm d'épaisseur ;
- une conception des nouvelles parois et toitures de la lucarne en structure en bois pré- fabriquée avec isolation en laine de cellulose de 20 et 30 cm d'épaisseur ;
- la mise en oeuvre d'un système de ventilation double flux à récupération de chaleur ;
- le contrôle de la surchauffe du bâtiment par conception intégrant des débordements de toiture pour les façades orientées au SUD ;
- le chauffage de la maison et de la piscine par une nouvelle chaudière au gaz à haut rendement avec un chauffage au sol ;
- le remplacement des châssis de fenêtres par de nouvelles menuiseries extérieures en aluminium avec vitrage performant ($U = 1,1 \text{ W/M}^2\text{K}$) ;
- la conception d'un système de récupération des eaux pluviales via une nouvelle citerne en béton de 10 000 litres ;

En résumé, les modifications apportées dans le cadre de ce chantier ont permis la mise à jour de la conception énergétique d'une construction traditionnelle tout en lui apportant un caractère architectural résolument contemporain.

catégorie B
In Between
Architecture

Prix d'Architecture Contemporaine d'Uccle

In Between Architecture sprl

Laurent Robyn

Avenue Gabriel Fauré 18 - 1190 BRUXELLES
T 0477.63.29.13

info@inbetweenarchitecture.eu

Vit Management

Av Princesse Paola 25

PArCoUrs

2012
VII^e édition



catégorie B
In Between
Architecture

Prix d'Architecture Contemporaine d'Uccle

PArCoUrs

2012
VII^e édition

Vit Management
Av Princesse Paola 25

In Between Architecture sprl
Laurent Robyn
Avenue Gabriel Fauré 18 - 1190 BRUXELLES
T 0477.63.29.13
info@inbetweenarchitecture.eu



Parti architectural

Le projet consiste en la rénovation de la maison mitoyenne du 221 rue Victor Allard pour une famille avec 3 enfants.

L'habitation était constituée d'un corps principal de 1929, d'une architecture typique des années 30 en briques avec bandeaux contrastés et toiture mansard, non sans rappeler les villas de la Côte. Ont été rajoutées diverses annexes en façade arrière induisant de petits espaces étriqués, sombres et peu agréables.

Violette Coulon, la maîtresse de maison, avait besoin d'un espace dégagé et baigné de lumière qui pourrait peut-être lui rappeler son Espagne natale; le parti a donc été pris de démolir les annexes en vue de reconstruire un grand espace, ouvert sur le jardin et la quiétude du Val fleuri, accueillant les espaces de vie, les espaces servant étant reportés dans la pièce à rue, plus bruyante. A l'étage, un petit volume annexe aligné au mitoyen gauche a permis l'aménagement d'une salle de bain et d'un bureau attenant à la chambre, le tout formant l'espace parents. Les combles ont été dédiés aux garçons. L'adjonction d'un chien assis à la chambre arrière lui a donné un volume confortable bénéficiant d'une vue imprenable sur la verdure des environs.

La rénovation, menée dans un souci de performance énergétique avec l'isolation du sol (12 cm de polyuréthane), des murs en façade arrière (système de crépi sur isolant de type mousse phénolique), des toits plats (polyuréthane et toiture verte) et de la toiture en pente (laine de bois et celit), avec un système de ventilation de type C+ et un système de récupération des eaux de pluies des toitures versants arrières, en font une maison au climat intérieur calme serein et agréable à vivre.

Des anciens pavés et bordures des rues d'Uccle ont été utilisés pour réaménager l'accès et construire une terrasse donnant sur le jardin tout en longueur caractéristique de cette parcelle longue et étroite.

catégorie B
Béatrice Vanhille

Prix d'Architecture Contemporaine d'Uccle

Béatrice Vanhille

rue d'Ecosse 78 - 1060 BRUXELLES

T +32.2.534.52.63

bvanhille@skynet.be

Extension, rénovation ou transformation,
abords et jardins

PArCoUrs

2012
VII^e édition



catégorie B
Béatrice Vanhille

Prix d'Architecture Contemporaine d'Uccle

PArCoUrs

2012
VII^e édition

M & Mme Coulon - Duran
rue Victor Allard 221

Béatrice Vanhille
rue d'Ecosse 78 - 1060 BRUXELLES
T +32.2.534.52.63
bvanhille@skynet.be



catégorie B
Béatrice Vanhille

Prix d'Architecture Contemporaine d'Uccle

PArCoUrs

2012
VII^e édition

M & Mme Coulon - Duran
rue Victor Allard 221

Béatrice Vanhille
rue d'Ecosse 78 - 1060 BRUXELLES
T +32.2.534.52.63
bvanhille@skynet.be



catégorie B
Ici Architectes

Prix d'Architecture Contemporaine d'Uccle

Ici Architectes sprl

rue Fernand Bernier 15 - 1060 BRUXELLES

T +32.2.543.19.34

contact@noussoम्मesici.be

Extension, rénovation ou transformation,
abords et jardins

PArCoUrs

2012
VII^e édition

Introduction

La famille Tixhon après avoir habité dans le centre d'Etterbeek, souhaitait se mettre au vert tout en conservant une certaine proximité avec la ville. Le quartier du Prince d'Orange et la villa Aubépines leur est apparue comme une solution idéale.

La villa nécessitait néanmoins une rénovation en profondeur ainsi qu'une adaptation aux besoins particuliers de la famille.

C'est donc au mois de février 2010 que nous avons rencontré Myriam et Michel et qu'ils nous ont fait visiter leur villa récemment acquise. Pour ne pas trop bouleverser le rythme scolaire des enfants il fallait leur permettre d'habiter la maison pour la rentrée du mois de septembre.

Défi qui fut relevé avec succès !

Programme

La soeur ainée aimerait avoir sa chambre et sa salle de bains.

Les deux garçons, un peu plus jeunes, peuvent partager leur salle de bains mais leur chambre devrait aussi leur proposer un espace de jeu.

Les parents voudraient une cuisine ouverte.

Myriam et Michel aiment le c o n t e m p o r a i n . . .

Ils nous laissent carte blanche.

Dès la première visite, il nous a semblé important de travailler l'entrée de la maison. Le hall d'entrée et la cage d'escalier étaient très sombre et peu accueillants.

Le séjour découpé en L ne laissait qu'un petit espace face à l'imposante cheminée. La cuisine engoncée derrière le séjour se révélait totalement inadaptée.

Proposer de modifier l'accès à la maison en le faisant passer par la façade latérale tout en venant chercher le trottoir directement et séparément de la zone de parking, nous a permis de remodeler l'espace intérieur.

Il nous fallait préserver un sas thermique qui vient dès lors se placer dans une zone plus technique entre le garage et la cuisine.

Ceci nous permettant d'ouvrir entièrement le séjour et la cuisine et d'intégrer l'ancien hall d'entrée à l'espace et de profiter ainsi de la façade côté jardin entièrement baignée de lumière. Depuis le séjour, le hall étant entièrement vitré, on profite des 4 façades.

La structure de poutres en acier est magnifiée par des rails de leds, les meubles de cuisine sont intégrés dans l'épaisseur des murs de manière à créer de nouveaux alignements.

A l'étage, la toiture devant être entièrement isolée, nous en avons profité pour ouvrir l'espace en toute hauteur dans les chambres.

La chambre de la fille ainée lui offre deux niches (prises sur la sdb de ses frères) pour sa douche et son lavabo.

Les deux garçons bénéficient en mezzanine d'un espace de jeu repris sur le hall de nuit.

La chambre des parents intègre la salle de bains auparavant séparée et un dressing intégré dans la pente de la toiture.

catégorie B
Ici Architectes

Prix d'Architecture Contemporaine d'Uccle

PArCoUrs

2012
VII^e édition

Myriam Blanpain & Michel Tixhon
Avenue des Aubépines 160

Ici Architectes sprl
rue Fernand Bernier 15 - 1060 BRUXELLES
T +32.2.543.19.34
contact@noussoimmésici.be



Ici Architectes sprl
 rue Fernand Bernier 15 - 1060 BRUXELLES
 T +32.2.543.19.34
 contact@noussoम्मesici.be

Myriam Blanpain & Michel Tixhon
 Avenue des Aubépines 160

catégorie B
 Ici Architectes

Prix d'Architecture Contemporaine d'Uccle

PArCoUrs

2012
 VII^e édition



Maison dessinée par l'architecte Roger Homez en 1954 à la demande d'Elisabeth Barmarin, sculpteur. L'habitation intégrait l'atelier de l'artiste. En 2011, l'architecte Dirk De Leeuw, nouveau propriétaire, la rénove entièrement en valorisant les volumes tout en respectant merveilleusement l'esprit initial. La rénovation a permis de mettre l'habitation aux normes énergétiques (chauffage performant avec régulation par sonde, isolation des toitures, murs et planchers, pose de vitrage K :1,0...)

De Leeuw Dirk

rue Groeselenberg 111 - 1180 BRUXELLES
T 0486.72.53.53
info@ddla.eu

Extension, rénovation ou transformation,
abords et jardins

catégorie B
De Leeuw Dirk

Prix d'Architecture Contemporaine d'Uccle

PArCoUrs

2012
VII^e édition



De Leeuw Dirk
rue Groeselenberg 111 - 1180 BRUXELLES
T 0486.72.53.53
info@ddla.eu

M. De Leeuw Dirk
rue Groeselenberg 192

catégorie B
De Leeuw Dirk

Prix d'Architecture Contemporaine d'Uccle

PArCoUrs

2012
VII^e édition



De Leeuw Dirk
rue Groeselenberg 111 - 1180 BRUXELLES
T 0486.72.53.53
info@ddla.eu

M. De Leeuw Dirk
rue Groeselenberg 192

catégorie B
De Leeuw Dirk

Prix d'Architecture Contemporaine d'Uccle

PArCoUrs

2012
VII^e édition

Le Collège des Bourgmestre et Echevins d'Uccle,

Armand De Decker, Bourgmestre

Claude Desmedt

Françoise Dupuis

Marc Cools

Eric Sax

Boris Dillières

Claudine Verstraeten

Joëlle Maison

Carine Gol-Lescot

Echevins

Prix d'Architecture Contemporaine d'Uccle

PArCoUrs

2012
VII^e édition